



Методичні рекомендації для аналізу тенденцій у відмиванні коштів, пов'язаних із сучасними формами рабства



2024

ЗМІСТ

СПИСОК СКОРОЧЕНЬ	3
ВСТУП	4
РОЗДІЛ I. ПРОВІДНІ МІЖНАРОДНІ КЕРІВНИЦТВА, НАСТАНОВИ ТА ДОСЛІДЖЕННЯ З ПИТАНЬ БОРОТЬБИ З ВІДМИВАННЯМ КОШТІВ, ПОВ'ЯЗАНИХ ІЗ СУЧАСНИМИ ФОРМАМИ РАБСТВА	5
1.1. Звіт FATF «Фінансові потоки, пов'язані з торгівлею людьми» (липень 2018).	5
1.2 Керівництво ОБСЄ «Рухаючись за грошовими потоками: Фінансові розслідування, пов'язані з торгівлею людьми» (жовтень 2019).....	19
1.3. Керівництво RUSI «Підвищення ролі фінансового сектору у боротьбі із сучасним рабством».....	27
1.4. Звіт Walk Free «Глобальний індекс рабства» (2023)	30
1.5. Звіт FINTRAC «Оновлені Індикатори: Відмивання доходів від торгівлі людьми з метою сексуальної експлуатації» (FINTRAC-2021-OA001 July 2021)	35
1.6. Керівництво FinCEN щодо розпізнавання діяльності, яка може бути пов'язана з контрабандою людей та торгівлею людьми – фінансові червоні прапорці (вересень 2014).....	44
1.7. Наукова публікація The Boston University International Law Journal «Оцінка ризиків відмивання коштів для боротьби з примусовою працею в ланцюгах постачання» (червень 2020).....	51
1.8. Перелік індикаторів, розроблених Робочою групою EFIPPP з питань протидії торгівлі людьми, та наданих Держфінмоніторингу в рамках співпраці	56
РОЗДІЛ II. НАЦІОНАЛЬНІ АСПЕКТИ СУЧАСНИХ ФОРМ РАБСТВА	63
2.1. Визначення сучасних форм рабства в Україні	63
2.2. Поширення форм сучасного рабства в Україні.....	67
2.3. Типові схеми ВК, пов'язані з сучасними формами рабства.....	72
ВИСНОВКИ	77
ПЕРЕЛІК ВИКОРИСТАНИХ ДЖЕРЕЛ	81

СПИСОК СКОРОЧЕНЬ

FATF	–	Група з розробки фінансових заходів боротьби з відмиванням грошей
ВК	–	легалізація (відмивання) доходів, одержаних злочинним шляхом
ВК/ФТ	–	легалізація (відмивання) доходів, одержаних злочинним шляхом, та фінансування тероризму
НПО	–	неприбуткові організації
МОП	–	Міжнародна організація праці
ОБСЕ	–	Організація з безпеки та співробітництва в Європі
ПВК/ФТ/ФРЗМЗ	–	запобігання та протидія легалізації (відмиванню) доходів, одержаних злочинним шляхом, та фінансуванню тероризму
ПФР	–	підрозділ фінансової розвідки
СПФМ	–	суб'єкти первинного фінансового моніторингу
СР/ТЛ	–	злочини сучасного рабства та торгівлі людьми
ТЛСЕ	–	торгівля людьми з метою залучення до проституції або інших форм сексуальної експлуатації
ТЛПП	–	Торгівля людьми з метою примусової праці
ТЛВО	–	торгівля людьми з метою вилучення органів
ФТ	–	фінансування тероризму

ВСТУП

Дані Методичні рекомендації підготовлені Державною службою фінансового моніторингу України на виконання пункту 32 Плану заходів, спрямованих на запобігання виникненню та/або зменшення негативних наслідків ризиків, виявлених за результатами третьої національної оцінки ризиків у сфері запобігання та протидії легалізації (відмиванню) доходів, одержаних злочинним шляхом, фінансуванню тероризму та фінансуванню розповсюдження зброї масового знищення, на період до 2026 року, затвердженого розпорядженням Кабінету Міністрів України від 27 грудня 2023 р. № 1207-р¹, з метою зниження ризиків відмивання коштів, пов'язаних із сучасними формами рабства в Україні.

Методичні рекомендації покликані допомогти державному та приватному секторам у визначенні ризиків ВК/ФТ, які пов'язані із сучасними формами рабства, зрозуміти потенційні наслідки прояву ідентифікованих ризикових явищ для фінансової системи та національної безпеки, а також виробити дієві заходи, які повинні вживатися державою та приватним сектором для боротьби з виявленими ризиками.

Важливо відзначити, що сучасні форми рабства займають третє місце (після торгівлі зброєю та наркотиками) у світі за розмірами кримінальних доходів та є одним з найбільш прибуткових видів незаконної діяльності. Крім того, 19 березня 2024 року Міжнародна організація праці (МОП) повідомила про зростання злочинних доходів від сучасних форм рабства, зокрема торгівлі людьми, до 236 мільярдів доларів США в річному вимірі або на 37 % (64 мільярди доларів США) у порівнянні з останньою оцінкою, оприлюдненою в 2014 році².

Враховуючи існуючі вимоги у Рекомендаціях FATF, які стосуються обов'язку країн оцінювати ризики, пов'язані із сучасними формами рабства, а також активний процес підготовки України до чергового (четвертого) раунду Національної оцінки ризиків, дане видання надає ключові рекомендації як для удосконалення національної Методики проведення НОР, так і для суб'єктів первинного фінансового моніторингу з метою розуміння ризиків відмивання коштів, пов'язаних із сучасними формами рабства, та вжиття необхідних заходів для управління ними.

¹ Про затвердження плану заходів, спрямованих на запобігання виникненню та/або зменшення негативних наслідків ризиків, виявлених за результатами третьої національної оцінки ризиків у сфері запобігання та протидії легалізації (відмиванню) доходів, одержаних злочинним шляхом, фінансуванню тероризму та фінансуванню розповсюдження зброї масового знищення, на період до 2026 року, Кабінет Міністрів України, постанова від 27.12.2023 № 1207-р: [Електронний ресурс]. – Режим доступу: <https://zakon.rada.gov.ua/laws/show/1207-2023-%D1%80#n8>

² A UN agency says criminals reap \$236B a year in profits from forced labor [Електронний ресурс]. – Режим доступу: <https://apnews.com/article/sexual-exploitation-slavery-forced-labor-united-nations-report-e6a4910e246aa738810e937aac68d8aa>

РОЗДІЛ І. ПРОВІДНІ МІЖНАРОДНІ КЕРІВНИЦТВА, НАСТАНОВИ ТА ДОСЛІДЖЕННЯ З ПИТАНЬ БОРОТЬБИ З ВІДМИВАННЯМ КОШТІВ, ПОВ'ЯЗАНИХ ІЗ СУЧАСНИМИ ФОРМАМИ РАБСТВА

1.1. Звіт FATF «Фінансові потоки, пов'язані з торгівлею людьми» (липень 2018)³

У звіті представлена оновлена інформація щодо фінансових потоків, пов'язаних з торгівлею людьми, а також важливих елементів цієї діяльності, які ідентифіковані на основі здобутого досвіду та значного прогресу в оцінці масштабів цього явища.

Метою звіту є надання актуальної інформації щодо проблематики торгівлі людьми, зокрема характеру правопорушень, фінансових потоків та доходів; чітких показників підозрілих фінансових операцій, пов'язаних з ВК; процесів виявлення, розслідування та законного переслідування злочинної діяльності.

Відповідно до даного Звіту торгівля людьми визначається відповідно до видів експлуатації – це вербування, перевезення, передача, приховування, утримання людей силою або погрозами, включно з іншими формами примусу, викрадення, шахрайства, обману, зловживання владою або вразливістю становища, шляхом підкупу, у вигляді платежів, для отримання згоди від особи, яка контролює іншу особу. Експлуатація включає проституцію, інші форми сексуальної експлуатації, примусову працю або послуги, рабство чи звичаї, подібні до рабства, підневільний стан або вилучення органів.

Розрізняють внутрішню торгівлю людьми, регіональну, між- та трансрегіональну, а також спрямовану на ввезення у певний регіон.

Крім того, як зазначено у звіті, важливо розуміти зв'язок між торгівлею людьми та терористичною діяльністю. Переміщення людей у результаті збройних конфліктів можуть включати елементи торгівлі людьми в межах зон конфлікту, ввезення людей з метою примусової праці, сексуального рабства, примусового залучення до військової служби, примусової праці у загальному розумінні та насильницького одруження.

Терористичні режими, які повністю або частково контролюють певні території, використовують торгівлю людьми як спосіб збільшення доходів та посилення своєї діяльності.

Важливо відзначити здатність отримувати ресурси від експлуатації вразливих осіб на підконтрольній їм території, включаючи примус чоловіків воювати у своїх лавах, а також стягувати податки з будь-якої діяльності в межах їх зони контролю.

Торгівля людьми може використовуватися як спосіб контролю та експлуатації вразливого місцевого населення, розглядатися як джерело

³Financial Flows from Human Trafficking [Електронний ресурс]. – Режим доступу: <https://www.fatf-gafi.org/content/dam/fatf-gafi/reports/Human-Trafficking-2018.pdf>

прибутків на території військового конфлікту та бути інструментом, який забезпечує отримання викупів у результаті викрадення осіб.

Важливим фактором є вплив збройних конфліктів на масову міграцію, внаслідок якої з'являється значна кількість переміщених осіб, що у підсумку сприяє зростанню кількості потенційних жертв торгівлі людьми.

Таким чином, торгівля людьми повинна розглядатися не тільки у контексті діяльності, що має ризики ВК, але і як інструмент фінансування тероризму.

У звіті наводяться приклади ВК, отриманих у результаті торгівлі людьми, які розглянуті з точки зору руху грошових коштів, а саме:

- сум, отриманих представниками злочинної організації;
- методами руху грошових коштів.

Вищезазначений розподіл руху грошових коштів спостерігається за двома причинами:

- необхідні різноманітні організаційні та фінансові механізми залежно від того, кого саме вдалося завербувати, та від способів переміщення, які злочинна група використовує;
- експлуатаційна мета здійснення торгівлі людьми обумовлює різні види матеріальної вигоди для зловмисників.

При цьому, злочинні організації, які займаються різними формами торгівлі людьми, можуть отримувати свою вигоду різними способами, від готівкових платежів безпосередньо зловмисникам до отримання прибутку юридичною особою.

У звіті розглянуто конкретні приклади залежно від видів злочинів, які поділено на три категорії:

- 1) торгівля людьми з метою залучення до проституції або інших форм сексуальної експлуатації (далі – ТЛСЕ);
- 2) торгівля людьми з метою примусу до праці або надання послуг, рабської чи аналогічної залежності та/або повинності (далі – ТЛПП);
- 3) торгівля людьми з метою вилучення органів (далі – ТЛВО).

При розгляді конкретних прикладів, важливо розуміти ключові аспекти, які варто враховувати у процесі розробки заходів щодо виявлення фінансових потоків, пов'язаних з торгівлею людьми:

- чим активніше правопорушник та/або жертва використовують офіційний фінансовий сектор, тим більше можливостей виявити ознаки ВК, отриманих від торгівлі людьми. Наприклад, діяльність з торгівлі людьми, яка пов'язана з працевлаштуванням через профільне агентство або певний тип зареєстрованого бізнесу, вимагатиме формальної взаємодії з фінансовими організаціями, державними органами (відкриття банківського рахунку, реєстрація з метою сплати податків, перерахування заробітної плати на рахунок жертви тощо);

- жоден окремий індикатор самостійно не підтверджує ВК, отриманих від торгівлі людьми. Індикатори можуть свідчити про наявність інших форм злочинної діяльності та вказувати на їх ознаки. Водночас, при поєднанні

широкого спектра первинних індикаторів, що свідчать про зростання ризиків ВК, з більш специфічними вторинними індикаторами, що дозволяють розмежувати діяльність з ВК і безпосередньо торгівлю людьми, суб'єкт первинного фінансового моніторингу, який займається виявленням і боротьбою з такою діяльністю, може проаналізувати пов'язані з торгівлею людьми випадки ВК та скоротити кількість помилково позитивних результатів;

- для визначення ознак діяльності, пов'язаної з торгівлею людьми, доцільно мати широкий контекст щодо таких злочинів. Фінансові установи володіють паспортними даними, інформацією щодо комунальних служб, даними про місце проживання, що у поєднанні з фінансовими даними дозволяє отримати чіткий портрет осіб, які займаються ВК, зловмисників та/або жертв;

- діяльність з торгівлі людьми може бути ідентифікована на рівні жертви або найнижчих рівнях злочинної діяльності, оскільки на більш високому рівні такі показники можуть свідчити про ознаки низки інших злочинів. Таким чином, у звіті наведено приклади фінансових операцій жертв та представників нижчих рівнів злочинної діяльності. У свою чергу, зазначену інформацію доцільно використовувати для відстеження фінансових потоків у контексті взаємозв'язку з вищими рівнями злочинної діяльності.

1) Торгівля людьми з метою сексуальної експлуатації (ТЛСЕ)

Для ідентифікації операцій, що належать до ТЛСЕ, розглядають дві ознаки:

- фінансові операції жертв;
- фінансові операції зловмисників та/або осіб, які займаються ВК.

Зазвичай жертви торгівлі людьми ідентифікуються шляхом вивчення випадків тривалого перебування осіб у житлових приміщеннях, аналізу витрат на життєзабезпечення, різні види переміщень (авіаквитки, оплата таксі, оренда автомобілів, залізничні квитки). Певна кількість таких витрат є абсолютно нормальною у відпустці або під час службових відряджень, проте постійні неадекватні витрати можуть свідчити про те, що йдеться про жертву ТЛСЕ. Ідентифікація операцій жертв сприяє тому, що суб'єкти первинного фінансового моніторингу можуть визначити тих, хто здійснює ВК (наприклад, якщо між зловмисником та жертвою здійснювалися фінансові операції).

Виявлення підозрілих транзакцій та випадків ВК, отриманих у результаті ТЛСЕ

Як правило, жертви експлуатуються у різний спосіб протягом тривалого часу. Тому зловмисникам доводиться протягом тривалого періоду задовольняти нагальні потреби жертв експлуатації: житло, харчування, предмети особистого користування, транспорт. Зокрема, необхідно оплачувати готелі або квартири та утримувати приміщення, придатні для надання секс-послуг.

Пов'язані з такими витратами фінансові операції можуть проводитися як безпосередньо самими жертвами, так і зловмисниками або особами, які займаються ВК, отриманих у результаті злочинної діяльності.

Аналіз зазначених витрат – ключовий крок у виявленні доходів від ТЛСЕ за допомогою попередньої ідентифікації жертв злочинів. Ґрунтовне вивчення фінансових операцій жертв сприяє у визначенні осіб, які здійснюють ВК від ТЛСЕ. Транзакції характеризують модель діяльності та дозволяють ідентифікувати мережу злочинців.

Виявлення підозрілих транзакцій та діяльності з ВК у результаті ТЛСЕ

ТЛСЕ може бути основним джерелом доходів як окремих злочинців, так організованих злочинних мереж, що діють на місцевому, національному або міжнародному рівні. Враховуючи прибутковість, яку демонструє зазначена діяльність, особи, які займаються ТЛСЕ та ВК внаслідок цього, можуть бути ідентифіковані за допомогою відстеження їх фінансових операцій та на підставі інформації, отриманої фінансовою установою під час реалізації заходів щодо належної перевірки клієнтів та аналізу профілю зловмисників.

2) Торгівля людьми з метою примусової праці (ТЛПП)

Сутність ТЛПП полягає у підневільній праці або роботі під загрозою застосування покарання. Визначення стосується ситуацій, коли людину змушують працювати у результаті жорстокого поводження, залякування, боргових маніпуляцій, зберігання документів, що посвідчують особу, погрозами про інформування імміграційних служб тощо. Примусова праця може мати безліч форм, але в її основі лежить експлуатація праці іншої людини з метою отримання прибутку.

Відповідно до Конвенції про примусову чи обов'язкову працю № 29 Міжнародної організації праці (1930 р.)⁴, примусова чи обов'язкова праця – це будь-яка робота або служба, яку вимагають від будь-якої особи під загрозою будь-якого покарання, для виконання якої ця особа не запропонувала своїх послуг добровільно. У наведеному визначенні фігурують три елементи:

1. Робота чи служба – будь-яка робота чи служба у будь-якій сфері діяльності, галузі та секторі економіки, включаючи тіньову.

2. Загроза покарання може містити широкий спектр покарань, які використовуються для того, щоб змусити людину працювати.

3. Відсутність добровільної згоди. Під «запропонувати добровільно» мається на увазі вільна поінформована згода працівника виконувати роботу та свобода припинити її виконання у будь-який час. Зокрема, до цієї ситуації не належать випадки фальшивих обіцянок роботодавця, на підставі чого працівник приймає пропозицію про працевлаштування.

⁴ Конвенція про примусову чи обов'язкову працю № 29: [Електронний ресурс]. – Режим доступу: https://zakon.rada.gov.ua/laws/show/993_136#Text

Види та особливості примусової праці

Примусова праця може набувати різних форм залежно від методу вербування, примусу, контролю та експлуатації особи. Окремі випадки часто можуть включати комбінацію різних видів примусової праці. Види примусової праці наведено у таблиці 1.

Таблиця 1

Види та особливості примусової праці

Види	Особливості
Експлуатація на робочому місці	
Жертви, яких експлуатують для різних цілей у відокремлених локаціях	Жертви, які зазвичай є дуже вразливими, піддаються багаторазовій експлуатації різними способами у відокремлених локаціях сільської місцевості. Проживають у жалюгідних умовах в приміщеннях, які належать зловмисникам, піддаються неодноразовим зловживанням, дуже рідко отримують заробітну плату.
Жертви працюють на злочинців	Жертви змушені працювати безпосередньо на злочинців у контрольованому ними бізнесі або локаціях (злочинці можуть виконувати роль бригадирів). Основним методом експлуатації є недоплата або повна відсутність виплат.
Жертви працюють не на злочинців	Жертви працевлаштовуються на офіційну та зазвичай низькокваліфіковану роботу, з легальними умовами праці до роботодавця, не пов'язаного з діяльністю злочинців. Заробітна плата утримується правопорушниками завдяки контролю над банківським рахунком жертви.
Домашня експлуатація (домашнє рабство)	
Експлуатація партнером	Партнер або його родичі змушують жертв виконувати повсякденну домашню роботу. У разі одруження, шлюб примусовий або за домовленістю, рабська залежність супроводжується побутовим насильством та сексуальною експлуатацією.
Експлуатація родичами	Жертви живуть із членами родини та експлуатуються ними з метою виконання повсякденної домашньої роботи та догляду за дітьми. Зазвичай жертвами є діти.
Експлуататори, які не пов'язані з жертвами	Жертви живуть зі зловмисниками, які зазвичай є незнайомими для них людьми. Жертв змушують виконувати домашню роботу в будинку, де вони утримуються, переважно силою.
Примусове втягнення в організовану злочинну діяльність	Жертв змушують брати участь в організованій злочинній діяльності, яка здебільшого пов'язана з торгівлею наркотиками. Жертвами переважно є діти, яких члени злочинної групи змушують транспортувати наркотики та гроші.
Примусова праця в незаконній діяльності	Жертв змушують працювати на злочинців здійснюючи незаконну діяльність. Наприклад, змушують вирощувати канабіс.
Примусове скоєння корисливих злочинів	Жертв змушують здійснювати корисливі злочини (наприклад, кишенькові крадіжки).

Примусове жебрацтво	Жертви транспортуються зловмисниками до локацій, де їх змушують жебракувати. Жертвами переважно є діти та вразливі дорослі.
Торгівля людьми з метою фіктивного шлюбу	Злочинці транспортують жертву в країну призначення з метою продажу експлуататору в рамках одноразової операції для отримання ним імміграційних переваг, здійснення сексуального насильства тощо.

Виявлення підозрливих транзакцій та діяльності з ВК за видами ТЛПП

Більшість форм примусової праці передбачає первинне вербування жертви (наприклад, працевлаштування закордоном, високооплачувана робота). У випадку примусової праці офіційно працевлаштованої жертви, роботодавець може здійснювати перерахування заробітної плати як банківський рахунок зловмисника, так і безпосередньо на рахунок жертви. Якщо фінансові установи, які зобов'язані звітувати, ідентифікували отримання заробітної плати декількома працівниками на однаковий рахунок або зарахування заробітної плати супроводжується негайним зняттям чи подальшим перерахуванням на єдиний рахунок, вони повинні розглянути зазначене та встановити, чи є підозра в ймовірному відмиванні доходів, отриманих у результаті торгівлі людьми.

При цьому, жертві чи зловмиснику часто доводиться особисто взаємодіяти з державними органами, співробітниками суб'єктів первинного фінансового моніторингу, що дозволяє оцінити наявність ознак підозрілої поведінки. Якщо особа намагається діяти від імені ймовірної жертви, спостерігаються ознаки контролю, зокрема за документами, це може бути характерною рисою примусової праці. Наприклад, уникнення обслуговування у касі за відсутності черги може свідчити про наявність ознак торгівлі людьми; ідентифікація рахунків клієнтів, які відкриті за однією адресою, особи працевлаштовані в однаковій компанії тощо у процесі перевірки банківських документів може дозволити зробити висновок про ситуацію з ТЛПП.

3) Торгівля людьми з метою вилучення органів (ТЛВО)

ТЛВО передбачає вчинення істотної шкоди жертві за потенційно невисоку винагороду (або її відсутність взагалі). До ТЛВО належить абсолютна меншість випадків торгівлі людьми. Це пояснює той факт, що в звіті не були розглянуті конкретні приклади ТЛВО.

Важливо зазначити, що торгівля органами та ТЛВО – різні злочини. У разі торгівлі органами об'єктом злочину є орган, але у разі ТЛВО об'єкт злочину – людина.

Враховуючи, що в звіті не були розглянуті конкретні приклади ТЛВО, в оціночних рекомендаціях Управління ООН з наркотиків і злочинності (Assessment Toolkit for the Trafficking in Persons for Organ Removal) наведена інформація щодо

двох потенційних можливостей виявлення ТЛВО у результаті відстеження фінансових потоків:

- 1) фінансування інфраструктури, необхідної для вчинення злочину;
- 2) перекази грошових коштів різним особам, необхідні для вчинення злочину.

У випадках ТЛВО (на відміну від ТЛСЕ та ТЛПП) період контакту зловмисника та жертви є набагато коротшим, що унеможлиблює виявлення злочину через ідентифікацію пов'язаних фінансових потоків. Проте, для здійснення ТЛВО необхідна характерна інфраструктура (наприклад, медичні заклади, обладнання). Виявлення злочинів ТЛВО можливе у результаті відстеження придбання медичного устаткування поза сферою діяльності офіційних медичних установ.

Злочини у сфері ТЛВО дозволяють зловмисникам отримувати більшу разову фінансову винагороду, ніж від ТЛСЕ та ТЛПП. Перекази можуть здійснюватися одному або декільком координаторам ТЛВО (кожен з яких виконує свою роль) у розмірах, які не відповідають їхнім звичайним надходженням.

Учасниками діяльності ТЛВО є:

- Вербувальники (їх також називають агентами, організаторами, координаторами, посередниками, мисливцями тощо).
- Медики (у тому числі вузькопрофільні спеціалісти, зокрема хірурги та нефрологи, середній медичний персонал, а також інші медичні працівники).
- Приватний та державний сектор, зокрема лікарні, центри трансплантації, лабораторії, інші медичні установи та їх персонал, страхові компанії, туристичні агенції, авіакомпанії та їх співробітники, а також охоронці, водії, постачальники послуг, правоохоронці, перекладачі тощо).
- Реципієнти органів («пацієнти», «покупці») переважно не є зловмисниками у сфері ТЛВО, проте свідомо чи мимоволі вони залучені до цієї діяльності як одержувачі органів, отриманих від жертв ТЛВО.
- Жертви ТЛВО (також «донори», «жертви-донори», «продавці», «постачальники органів») не повинні вважатися учасниками схеми торгівлі органами, але вони можуть грати і активну роль, знаходячи агентів, пропонуючи свої органи на продаж.

Варто зазначити, обидві потенційні можливості виявлення ТЛВО у результаті відстеження фінансових потоків, зокрема фінансування інфраструктури та перекази грошових коштів різним особам, можуть допомогти ідентифікувати як торговців людьми для вилучення органів, так і торговців органами.

ІНДИКАТОРИ ВК, ПОВ'ЯЗАНІ З ТОРГІВЛЕЮ ЛЮДЬМИ:

1) Індикатори ВК, які включають всі форми торгівлі людьми:

- під час відкриття банківських рахунків на різні імена використовується однаковий номер мобільного телефону, адреса та дані щодо місця роботи;
- під час внесення грошей на рахунок, зняття з рахунку коштів або при здійсненні інших фінансових операцій клієнта супроводжує особа, помічник або перекладач (можуть використовувати паспорт клієнта);
- високі та/або регулярні витрати в аеропортах, портах, інших транспортних вузлах або за кордоном, які не відповідають стилю життя або зазначеному виду діяльності особи;
 - надходження доходу супроводжується негайним зняттям готівки;
 - ознаки контролю третіми особами нещодавно відкритого рахунку (наприклад, документи заповнені різним почерком та/або клієнт читає дані про свою адресу з документа);
 - транспортні, логістичні платежі; оплати авіакомпаніям, туристичним агентам, компаніям пасажирських перевезень за оренду автомобілів, які не відповідають стилю життя або зазначеному виду діяльності особи;
 - значні та/або регулярні витрати, які не відповідають стилю життя або зазначеному виду діяльності особи (наприклад, щодо харчування, предметів першої необхідності або житла для працівників).

2) Індикатори ВК, пов'язані з ТЛСЕ:

- відповідно до інформації з відкритих джерел, контактні дані власника рахунку використовуються в рекламних оголошеннях про надання ескорт-послуг;
 - зарахування коштів на банківський рахунок здійснюється переважно готівкою або гроші надходять від фізичних осіб;
 - інформація щодо співвласників рахунку або авторизованих користувачів містить незвичну кількість сторонніх осіб;
 - зарахування коштів готівкою здійснюється з різних регіонів країни;
 - під час внесення коштів на рахунок клієнта здійснюється його супроводження третьою особою, яка може також супроводжувати інших клієнтів (або спостерігати за їх діями під час поповнення рахунку). У окремих випадках зазначена особа може передавати клієнту документ, який посвідчує його особу;
 - оплата карткою покупок, здійснених після закінчення офіційних годин роботи закладів (стрип-клуби, клуби, масажні салони, салони краси, модельні агентства);
 - внесення коштів на банківський рахунок здійснюється в одному населеному пункті, а зняття та/або розрахунки – в іншому населеному пункті того ж чи наступного дня;
 - регулярне поповнення рахунку через банкомат, а не через касу; зняття готівки у банкоматі іншої локації;
 - регулярні рекламні платежі на невеликі суми, зокрема щодо розміщення оголошень у тематичних секс-виданнях, платежі ескорт-агентств;

- регулярне придбання біткоїнів або інших віртуальних валют у кратній кількості та незначних сумах (безпосередньо клієнтом або через біржі);
- переказ коштів третім особам із зазначенням інших імен у дужках;
- оплата в готелі однією особою двох окремих номерів на однакові дати;
- ідентична адреса, вказана значною кількістю різних, не пов'язаних між собою осіб;
- інформація ЗМІ щодо діяльності у сфері секс-торгівлі людьми та/або проституції власника рахунку;
- регулярні перекази з різних рахунків на користь однієї особи або інформація від різних осіб, яка містить схожі дані (адреса, номер телефону тощо);
- численні перекази невеликих сум в юрисдикції, відомі високими ризиками щодо ТЛСЕ;
- міжнародні перекази в країни з високим ризиком торгівлі людьми або між двома країнами/територіями через які пролягають відомі маршрути, пов'язані з торгівлею людьми;
- міжнародні перекази в сумах, що виглядають як оплата підписки або внесків (наприклад, 9,99 або 29,95) до юрисдикцій з високим ризиком торгівлі людьми, на користь компанії, назва якої пов'язана з наданням секс-послуг або діяльності у сфері відео (в період між 22:00 годинами вечора та 04:00 годинами ранку);
- оплата в готелях, приватних апартаментах з додатковим обслуговуванням клієнтів тощо, які не відповідають стилю життя або виду діяльності особи;
- режим функціонування особистого рахунку не відповідає очікуванням щодо операцій, пов'язаних з регулярним поповненням та/або онлайн-платежами на незначні суми (до 100 доларів США). Надалі, кошти можуть використовуватися для поповнення віртуальних депозитів; переказів на особисті кредитні картки або третіх осіб;
- регулярна оплата транспортних або логістичних послуг, оплата перевезень у нічний час або вранці;
- значні транспортні витрати (оренда автомобілів, таксі, оплата спільного проїзду);
- регулярне використання послуг легального бізнесу з високим обігом готівки (бари, ресторани, гостьові будинки тощо);
- транзакції здійснюються в районах, які є ймовірними «осередками» секс-трафіку;
- операції з постачальниками послуг, пов'язаних з розміщенням оголошень сексуального характеру або ескорт-агентствами;
- використання третіх осіб для здійснення транзакцій (наприклад, залучення перекладача);
- використання адрес щодо яких є інформація від ЗМІ, правоохоронних органів про надання послуг повіями;

- використання псевдонімів з метою відкриття рахунків у різних банках або в різних відділеннях одного банку;
- для ідентифікації використовується інформація інших осіб або відкриття рахунку здійснюється на ім'я неповнолітньої особи.

3) Індикатори ВК, пов'язані з ТЛПП:

- основна сума грошей знімається невдовзі після надходження на рахунок;
- за даними Google Street View у будинку можуть комфортно розміститися не більше двох-трьох людей, але, ймовірно, проживає більше осіб;
- аналіз операцій банківських рахунків свідчить про використання ідентичного банкомату в однаковий час, що дозволяє припустити контроль над картками з боку третьої особи;
- клієнт має сумнівний одяг, проблеми з особистою гігієною;
- відсутні витрати на проживання (наприклад, харчування, бензин, оренда, комунальні послуги). Надання документу щодо сплати комунальних послуг може бути умовою для підтвердження особи та відкриття рахунку;
- відсутність податкових або інших платежів до державних або регуляторних органів, які зазвичай здійснюються у випадку легального працевлаштування;
- придбання квитка на рейс в один кінець із високоризикової країни особою, яка не є членом родини;
- оплата візи особою, яка не є членом родини;
- платежі агентствам або сайтам з працевлаштування, рекрутерам, особливо іноземним;
- кількість працівників та витрати на зарплату (якщо зазначена інформація надана суб'єктом господарювання) не відповідають виплаченим зарплатам або даним, які наявні щодо компанії;
- регулярні (або щотижневі) перекази коштів конкретній третій особі переважно круглими сумами;
- повідомлення про брудне ведення справ суб'єктом господарювання, використання дешевої робочої сили або ознаки зазначеного;
- ознаки застосування фізичної сили до клієнта;
- клієнти щотижня одержують гроші від агентства;
- використання послуг перекладача під час відкриття рахунку або під час проведення операцій.

4) Ознаки ВК, які є спільними для різних категорій предикатних злочинів, зокрема можуть бути пов'язані з випадками торгівлі людьми:

- рахунок функціонує як рахунок-«воронка»;
- бізнес з активним обігом готівки та незрозумілими джерелами доходів або капіталу;
- капітал комерційного підприємства становлять безстрокові депозити;

- закордонні перекази ідентичній особі, фінансовій організації або до певних локацій за кордоном, які не відповідають профілю або діяльності клієнта;
- нехарактерні варіанти зняття готівки (наприклад, круглими сумами);
- клієнт звертається до банку стосовно переказу напряму, оскільки не отримав зарплату;
- активність на рахунку клієнта пов'язана з нехарактерним зняттям та поповненням в інших регіонах або за кордоном;
- поповнення та/або інші операції, які не відповідають об'єктивним очікуванням щодо профілю клієнта, його особистих даних та/або зазначеного виду діяльності;
- надходження на рахунок значно більші, ніж зазвичай; не відповідають об'єктивним очікуванням щодо профілю клієнта, його особистим даним та/або зазначеному виду діяльності;
- регулярне внесення готівки дрібним номіналом нижче порогових сум;
- грошові перекази, отримані від або на користь третіх осіб, які не пов'язані з клієнтом;
- з клієнтом неможливо зв'язатися за вказаним номером телефону або регулярні зміни номера телефону;
- надходження коштів супроводжується негайним зняттям готівки;
- оформлення та виплата кредитів або здійснення платежів за кредитними картками, які не відповідають підтвердженому рівню доходів клієнта;
- поповнення рахунку готівкою на значні суми, що супроводжується подальшим переказом коштів або придбанням банківських чеків та/або виписок чеків;
- поповнення рахунку значною сумою готівки або чеками з подальшим переказом коштів по країні або зняттям готівки;
- акціонер надає позики пов'язаним юридичним особам із подальшим зворотним перерахуванням коштів;
- за даними ЗМІ або інших надійних джерел інформації, клієнт може мати відношення до злочинної діяльності, яка може приносити незаконний дохід;
- численні поповнення, які здійснюються з різних локацій та різними особами, що виглядає як дроблення сум;
- значна кількість операцій клієнта з внесення коштів за допомогою іменних чеків на рахунок компанії без обґрунтованої мети;
- значна кількість переказів коштів із особистих рахунків клієнта на бізнес-рахунки компанії;
- доходи або надходження на суми, які значно перевищують об'єктивні очікування або звичайні зарахування у контексті масштабу та типу бізнес-діяльності клієнта; або фінансовий оборот не характерний для бізнесу такого типу та/або масштабу;
- придбання товарів у спосіб, що не відповідає звичайній практиці;
- через рахунки здійснюються швидкі перекази коштів;
- нерегулярні перекази на незначні суми з однакового рахунку;

- походження джерел коштів, які використовуються для транзакцій, невідомі;
- використання кредитних договорів у бізнес-структурах та під час переказу коштів;
- операції з компаніями, які є очевидними «оболонками»;
- здійснення фінансових операцій за допомогою третьої особи, яка не пов'язана з клієнтом;
- використання рахунків третіх осіб.

Провідні практики щодо протидії ВК/ФТ, пов'язаних з торгівлею людьми:

1. Країни повинні всебічно оцінювати ризики ВК, отримані в результаті торгівлі людьми, поширювати інформацію серед зацікавлених сторін, забезпечувати її розуміння.

Недостатнє розуміння ризиків ВК, пов'язаних з торгівлею людьми, призводить до недооцінки їх вагомого впливу. Детальне вивчення та аналіз основного злочину, а також пов'язаних із ним фінансових потоків, сприяє цілісному та глибокому розумінню, що, у свою чергу, є основою для використання розширених та актуальних статистичних даних, а також іншої інформації, наприклад:

- кількість жертв у результаті торгівлі людьми за типами експлуатації;
- дані щодо місць походження, методів пошуку та транзиту жертв за кожним типом експлуатації;
- розмір середнього доходу та способів його отримання за кожним типом експлуатації жертв;
- дані щодо організованих кримінальних груп, які вчиняють злочини, пов'язані з торгівлею людьми;
- дані щодо звинувачень та вироків у розрізі як злочинів, пов'язаних з торгівлею людьми, так і ВК, включаючи узагальнену інформацію;
- фінансові потоки, характерні для кожного типу торгівлі людьми;
- методи, індикатори ВК, які використовуються злочинними групами, типові види активів (наприклад, готівка, нерухомість, автомобілі тощо), за допомогою яких здійснюється легалізація;
- дані щодо використання доходу тільки в межах юрисдикції або його подальшого переміщення до інших локацій.

2. Поширення накопиченого досвіду, можливостей, інформації через співпрацю з державним та приватним секторами, громадськістю, НПО.

Широкий спектр представників державних установ, приватного сектору, громадськості, НПО, які залучені до ефективної протидії торгівлі людьми та ВК/ФТ, володіє ґрунтовною інформаційною базою, тому повинен мати належний рівень координації та можливостей щодо поширення відповідної інформації серед усіх зацікавлених сторін, зокрема, установ, які не є традиційними

партнерами ПФР та правоохоронних органів (агентства з праці, підбору персоналу, безпеки праці тощо).

Враховуючи широке коло учасників, яке володіє значною кількістю інформації, важливо розглянути можливість реалізації відповідних механізмів надання ними даних до ПФР, з урахуванням дотримання вимог конфіденційності. Для досягнення зазначеної мети доцільним є створення державного механізму координації та поширення інформації серед відповідних суб'єктів, залучених до боротьби з торгівлею людьми та ВК/ФТ. При цьому, такий механізм може бути частиною існуючої системи координації та поширення інформації, зокрема національної оцінки ризиків протидії ВК/ФТ, або функціонувати на постійній основі окремо.

3. Кваліфікована ідентифікація підозрілих операцій, пов'язаних з торгівлею людьми, та створення ефективних повідомлень про підозрілі операції.

Відповідно до звіту, СПФМ та ПФР можуть більш якісно ідентифікувати та повідомити про підозрілі операції, пов'язані з ВК у результаті торгівлі людьми, якщо:

- ПФР може забезпечити цілісне розуміння СПФМ національних ризиків, пов'язаних з ВК у результаті торгівлі людьми, а також визначив конкретні індикатори такої діяльності;
- ПФР може проінформувати СПФМ, що формування повідомлень про підозрілі операції щодо ймовірних жертв не є головною метою; навпаки, у цій ситуації необхідно ідентифікувати жертву за допомогою аналізу відповідних операцій та повідомити про те, яким конкретно фізичним та/або юридичним особам жертва переказує кошти та/або активи;
- ПФР може рекомендувати СПФМ позначати операцію (операції), яка, ймовірно, має відношення до торгівлі людьми, спеціальним словом (фразою) або іншим маркером, якщо вони відправляють повідомлення про відповідну підозрілу транзакцію до ПФР;
- ПФР та СПФМ можуть розглянути варіанти використання інформації з відкритих джерел, зокрема щодо адрес, номерів телефонів, адрес електронної пошти осіб, які (ймовірно) пов'язані з торгівлею людьми.

4. Підвищення обізнаності про торгівлю людьми у контексті потенційного інструменту фінансування терористичних організацій.

Відповідно до звіту, компетентні органи можуть посилити рівень обізнаності наступним чином:

- вивчати, як терористичні організації використовують кошти, отримані в результаті торгівлі людьми, для підтримки своєї діяльності (дані можуть бути щодо кількості жертв, які постраждали на території, контрольованій терористами, типу їх експлуатації та обсягу ймовірного доходу);

- вивчати фінансову складову торгівлі людьми з точки зору надання матеріальної підтримки терористичним організаціям, зокрема, як використовуються доходи внаслідок експлуатації жертв.

5. Створення навчальних програм для фахівців вузького та широкого профілю. Влада має бути зацікавлена у створенні та реалізації навчальних програм для фахівців, залучених до процесів виявлення, розслідування та судового переслідування ВК/ФТ у результаті торгівлі людьми.

За допомогою навчальних програм фахівці зможуть отримувати інформацію про наявність відповідних даних у ПФР та як їх використовувати, вивчати практичні приклади щодо отримання доказів із різних джерел (наприклад, фінансова документація жертв або дані з онлайн-ресурсів).

6. До інших провідних практик відноситься:

- створення робочих груп із широким колом учасників, які представляють різні відомства;
- вивчення способів використання розрахункових систем під час відповідних розслідувань з метою ефективного відстеження фінансових потоків, які виникли внаслідок торгівлі людьми;
- застосування офіційних та неофіційних методів міжнародного співробітництва (наприклад, через механізм повернення активів);
- забезпечення розслідування випадків ВК паралельно з основним злочином.

1.2 Керівництво ОБСЄ «Рухаючись за грошовими потоками: Фінансові розслідування, пов'язані з торгівлею людьми» (жовтень 2019)⁵

У керівництві надаються рекомендації щодо виявлення фінансових потоків, пов'язаних з торгівлею людьми, узагальнюються та аналізуються найбільш розповсюджені індикатори фінансових операцій з метою розширення можливостей моніторингу та відстеження підозрілої діяльності, покращення розуміння і осмислення юрисдикціями важливої ролі фінансових розслідувань в системі протидії торгівлі людьми.

У керівництві розглянуто три основні форми торгівлі людьми, наведено їх визначення, які доповнюють загальну сутність поняття, зазначену у Протоколі:

1. Трудова експлуатація – це будь-яка робота або служба, яка вимагається від будь-якої особи під загрозою будь-якого покарання, для виконання якої ця особа не запропонувала свої послуги добровільно.

2. Сексуальна експлуатація – це одержання прибутку від проституції іншої особи та незаконне отримання фінансової чи іншої матеріальної вигоди від здійснення проституції іншою особою.

3. Торгівля людьми з метою вилучення органів – це експлуатація людини з метою вилучення нирок, печінки, серця, легень та підшлункової залози. Вилучення людських клітин та тканин, як правило, не охоплюється цим визначенням, оскільки зазначене не входить у сферу дії Протоколу.

У керівництві зазначено, що на макрорівні індикатори торгівлі людьми охоплюють три категорії:

- поведінкову (індикатори переважно стосуються візуальних сигналів, які можуть допомогти ідентифікувати будь-якого клієнта, як постраждалу особу (об'єкта торгівлі людьми) або злочинця (торговця людьми);

- «знай свого клієнта» (KYC) (стосуються можливих ознак правопорушень, які виявлено у результаті збору необхідної інформації, отриманої від клієнта (наприклад, адреса, інформація щодо ідентифікації клієнта);

- транзакційну (Індикатори транзакцій відносяться до характеристик відповідної операції, яка викликає підозру, а також пов'язані з типом грошових витрат клієнта, можуть виникнути у будь-який час після відкриття рахунку та не вимагають особистої взаємодії з клієнтом).

Фінансові індикатори та ознаки червоних прапорців, пов'язані з торгівлею людьми

Наведений перелік узагальнених фінансових індикаторів та ознак червоних прапорців застосовується як до трудової, так і до сексуальної

⁵ Office of the Special Representative and Co-ordinator for Combating Trafficking in Human Beings: Following the Money [Електронний ресурс]. – Режим доступу: https://www.osce.org/files/f/documents/f/5/438323_0.pdf

експлуатації, у тому числі розглянуто показники торгівлі людьми з метою вилучення органів.

Індикатори поведінки:

1. Ознаки потенційного торговця людьми:

- потенційний торговець людьми може говорити від імені особи;
- наполеглива присутність для кожного аспекту взаємодії;
- зберігає документи, що посвідчують особу, або гроші;
- намагається заповнити документи або відповісти на запитання без консультації з особою;
- бланки заповнює різними почерками;
- стверджує, що має родинні зв'язки, але не знає критичних деталей;
- надає суперечливі пояснення щодо транзакції;
- уникає контакту віч-на-віч;
- під час відкриття рахунку використовує документи, які належать відсутній особі, або намагається відкрити рахунок на ім'я неповнолітньої особи;
- має незвичайну поведінку у відділенні, наприклад, уникає касирів, навіть коли немає черг.

2. Ознаки потенційної жертви торгівлі людьми:

- особа має проблеми з особистою гігієною та зовнішнім виглядом;
- синці або інші ознаки фізичного насильства;
- ознаки недоїдання;
- ознаки плутанини, невпевненості або страху;
- позначки на тілі або татуювання;
- нездатність встановити зоровий контакт;
- здається, має стосунки (зустрічається) з набагато старшою людиною;
- людина читає свої особисті дані із записника;
- використовує термінологію характерну для секс-індустрії або інформацію, типову для злочинної діяльності.

Індикатори «знай свого клієнта» (КУС):

- особа не має фізичної адреси (наприклад, адреси поштової скриньки);
- використовуються фальшиві документи, що посвідчують особу;
- з особою неможливо зв'язатися за вказаним номером телефону або відбуваються регулярні зміни номеру телефону;
- рахунки іноземних працівників або студентів щодо яких роботодавець або агентство з персоналу виконує функції розпорядника (трудова експлуатація);
- особа називає себе адвокатом та стверджує, що представляє іммігрантів, які не мають документів та/або затримані в різних місцях (трудова експлуатація);
- недійсні трудові договори, групові поїздки на конференції, семінари та навчальні поїздки (трудова експлуатація);

- відносини з особами, які підозрюються у злочинній діяльності та/або мають кримінальне минуле;
- кілька осіб з різними прізвищами проживають за однаковою адресою;
- адреса електронної пошти особи відповідає онлайн-оголошенням, типовим для секс-індустрії;
- стиль життя не відповідає профілю клієнта;
- реєстрація активів під різними іменами;
- особи, які повідомляли про крадіжку особистих даних;
- значна кількість облікових рахунків, відкритих та закритих одночасно;
- використання псевдонімів та кількох адрес;
- додавання нетипової кількості сторонніх осіб як співвласників рахунків або авторизованих користувачів таких продуктів, як кредитні картки;
- за інформацією ЗМІ діяльність власника рахунку, пов'язана з торгівлею людьми у сфері секс-експлуатації та/або проституції;
- рахунки з значною кількістю операцій, які зареєстровані на дітей;
- використання адрес у відомих кварталах або будинків, де, як відомо, надають сексуальні послуги на комерційній основі;
- використання декількох мобільних телефонів;
- широкі корпоративні цілі.

Індикатори транзакцій:

- використання підставних осіб із комерційною метою;
- ухилення від сплати податків та інших зборів до податкових органів, відсутність компенсаційних виплат працівникам (трудова експлуатація);
- ідентична сума зарахування заробітної плати за різні розрахункові періоди без урахування відпустки, лікарняних, премій тощо (трудова експлуатація);
- періодичні виплати невинуватно низької заробітної плати. Наприклад, нижче встановленого законодавством рівня (трудова експлуатація);
- значна частка капіталу компанії в безстрокових депозитах, як результат – неспівставний фінансовий оборот;
- акціонер надає позику пов'язаній юридичній особі із подальшим зворотним перерахуванням коштів (трудова експлуатація);
- переказ коштів з використанням кредитних договорів;
- значна кількість випадків спільного використання транспортних засобів в нічний час;
- відсутні витрати на проживання (наприклад, харчування, бензин, оренда, комунальні послуги);
- грошові перекази від значної кількості чоловіків на користь однієї жінки;
- здійснення покупок в ресторанах та обслуговування номерів;
- використання різних осіб для здійснення банківських операцій;

- високі та/або регулярні витрати в аеропортах, портах, інших транспортних вузлах або за кордоном, які не відповідають профілю особистих витрат або заявленій бізнес-діяльності клієнта;
- грошові вклади здійснюються з різних міст країни;
- транзакції, пов'язані з послугами реклами у сфері секс-індустрії та/або здійснюються на адресу ескорт-агентств;
- виплати агентствам з працевлаштування або підбору студентів, які не мають ліцензії/реєстрації або порушують трудове законодавство (трудова експлуатація);
- високі витрати на придбання предметів, які не відповідають бізнес-діяльності;
- транзакції, які відбуваються в інший час, ніж звичайні господарські операції;
- міжнародні перекази коштів, які не відповідають бізнес-діяльності власника рахунка та/або здійснюються з використанням схем транскордонних транзакцій в країні з високим ризиком торгівлі людьми або між двома країнами/територіями через які пролягають відомі маршрути, пов'язані з торгівлею людьми;
- активне використання готівки, у тому числі для придбання активів підприємств;
- внутрішні перекази від компаній, сфера діяльності яких пов'язана з випадками соціального шахрайства, при цьому грошові кошти після здійснення переказу одразу знімаються готівкою;
- дроблення (об'єднання) банківських переказів у випадках сексуальної експлуатації;
- використання установ (нетрадиційних), які не входять до фінансової системи;
- використання послуг осіб, які здійснюють переказ коштів (грошові кур'єри) для доставки готівки, у тому числі регулярно зняття готівки;
- необґрунтовано високий прибуток компанії;
- депозити готівкою, розмір яких нижче порогу звітності;
- внесення готівки у різних відділеннях та/або банкоматах;
- рахунки підприємств містять утримання із заробітної плати працівників різних видів витрат (харчування, проживання);
- частина коштів заробітної плати зараховується на рахунок роботодавця;
- рух коштів за кредитною картою у нічний час (наприклад, 100 доларів США за послуги манікюру з 23:00 до 04:00);
- відправник або одержувач коштів має неповну інформацію;
- перекази по кредитній картці або онлайн-платежі, пов'язані з порнографією;
- перекази з різних регіонів однаковим особам у країні з високим ризиком торгівлі людьми;

- внесення чеків державної допомоги на користь особи, яка володіє значною сумою коштів на рахунку;
- електронні та/або банківські перекази можуть бути структуровані;
- змішування готівки із законними джерелами доходу;
- обмін дрібних купюр на купюри більшого номіналу;
- регулярні та численні покупки біткойнів або інших віртуальних валют невеликими сумами безпосередньо клієнтом або через біржі;
- оплата в готелі однією особою двох окремих номерів на однакові дати;
- перекази коштів за участю третіх осіб з альтернативними іменами в дужках;
- надходження на рахунок заробітної плати від законних, зазвичай загальнонаціональних агентств з персоналу, але кошти знаходяться без руху протягом тривалого періоду;
- регулярні незначні витрати впродовж короткого терміну, які здійснюються в ресторанах швидкого харчування та не відповідають очікуваному профілю клієнта;
- регулярні незначні витрати впродовж короткого терміну, які здійснюються в аптеках, магазинах одягу, салонах краси (наприклад, спідня білизна, косметика) та не відповідають очікуваному профілю клієнта;
- рахунок використовується як «воронка»;
- грошові перекази юридичним особам в ризикові юрисдикції з іменами одержувачів або бенефіціарів, які включають різні похідні від слова «медицина». Наприклад, «Медікус» (торгівля людьми з метою вилучення органів);
- платежі між благодійними організаціями та сайтами медичного туризму (торгівля людьми з метою вилучення органів);
- платежі кредитними картками на користь туристичних агентств, авіакомпаній або готелів до перерахування грошей та/або поїздок, які здійснюються тяжкохворими особами, про яких відомо працівникам, що безпосередньо взаємодіють з клієнтами (торгівля людьми з метою вилучення органів).

Високоризикові сфери діяльності, пов'язані з торгівлею людьми

У керівництві розглянуто сфери бізнес-діяльності з високим рівнем ризику здійснення торгівлі людьми. Наведений перелік індикаторів застосовується як до трудової, так і до сексуальної експлуатації, у тому числі розглянуто торгівлю людьми з метою вилучення органів.

Таблиця 2

Сфери діяльності з високим рівнем ризику здійснення торгівлі людьми

Сфера діяльності	Основна форма торгівлі людьми
Розваги	
Мистецтво, спорт, інші розваги	Сексуальна експлуатація
Карнавали	Трудова експлуатація

Заклади відпочинку	Сексуальна експлуатація / Трудова експлуатація
Модельні агентства	Сексуальна експлуатація
Потенційно легальні розваги для дорослих	
Ескорт-послуги	Сексуальна експлуатація
Порнографія	Сексуальна експлуатація
Бари, стриптиз клуби	Сексуальна експлуатація
Ліцензована оренда (прокат)	Сексуальна експлуатація
Масажний бізнес	Сексуальна експлуатація
Примусова праця	
Домашня праця	Сексуальна експлуатація / Трудова експлуатація
Сільське господарство та тваринництво	Трудова експлуатація
Будівництво	Трудова експлуатація
Ландшафтний дизайн	Трудова експлуатація
Комерційні послуги з клінінгу	Трудова експлуатація
Виробнича галузь (підприємства, заводи тощо)	Трудова експлуатація
Лісове господарство та лісозаготівля	Трудова експлуатація
Послуги з прибирання приміщень	Трудова експлуатація
Торгівля	Трудова експлуатація
Агентства з підбору персоналу	Сексуальна експлуатація / Трудова експлуатація
Продаж (збут)	
Розповсюдження товарів/послуг на вулиці	Трудова експлуатація
Послуги роз'їзних агентів, посередників зі збуту, представників торговельних фірм	Трудова експлуатація
Харчування та обслуговування	
Ресторани	Трудова експлуатація
Кейтеринг	Трудова експлуатація
Продуктові магазини	Трудова експлуатація
Здоров'я та краса	
Охорона здоров'я	Сексуальна експлуатація / Трудова експлуатація
Манікюрні салони	Сексуальна експлуатація / Трудова експлуатація
Косметологічні клініки	Сексуальна експлуатація / Трудова експлуатація
Охорона здоров'я	
Клініки переривання вагітності	Сексуальна експлуатація
Лікарні	Торгівля органами
Центри трансплантації	Торгівля органами
Лабраторії	Торгівля органами
Медичні заклади	Торгівля органами
Подорожі	
Ресторанно-готельний бізнес	Сексуальна експлуатація / Трудова експлуатація

Туристичні агентства	Сексуальна експлуатація / Трудова експлуатація
Оренда автомобілей	Сексуальна експлуатація / Трудова експлуатація
Авіакомпанії (їх співробітники)	Сексуальна експлуатація / Трудова експлуатація
Роздрібна торгівля	
Магазини, які не є членами профспілки	Сексуальна експлуатація / Трудова експлуатація
Роздрібна торгівля та малий бізнес	Сексуальна експлуатація / Трудова експлуатація
Фінансові послуги	
Бухгалтерські фірми	Сексуальна експлуатація / Трудова експлуатація
Страхові компанії	Сексуальна експлуатація / Трудова експлуатація
Консультації з оподаткування	Сексуальна експлуатація / Трудова експлуатація
Незаконна діяльність	
Виїзна (виносна) торгівля та жебрацтво	Трудова експлуатація
Інша види незаконної діяльності	Сексуальна експлуатація / Трудова експлуатація

Аналіз індикаторів за формами експлуатації

Як зазначено у керівництві, більшість індикаторів визначено за результатами аналізу облікових даних банківського рахунку жертви, яка знаходилась під контролем торговця людьми, за виключенням окремих індикаторів трудової експлуатації, оскільки були ідентифіковані комерційні рахунки, на які безпосередньо надходили прибутки у результаті торгівлі людьми.

Торговці людьми, які зосереджені на сексуальній експлуатації, зазвичай не здійснюють операції через свої особисті рахунки та не відкривають рахунки в банках, враховуючи незаконний характер зазначеної діяльності. При цьому, керуючись злочинною логікою, зловмисники привласнюють рахунки жертв для збереження своєї анонімності. Аналіз індикаторів сексуальної експлуатації свідчить, що найбільш високоризиковим видом бізнесу є сфера громадського харчування, зокрема бари, ресторани.

Індикатори поведінки найбільш характерні для жертв, які не мають своїх документів та знаходяться у супроводженні інших осіб, що дозволяє зловмисникам говорити від імені постраждалих.

У керівництві зазначено, що операції, пов'язані з трудовим примусом, мають багато спільного з транзакціями, які стосуються сексуальної експлуатації, особливо в категорії індикаторів поведінки та «знай свого клієнта» (KYC).

Різниця між ними більш очевидна з точки зору аналізу банківських рахунків осіб, які підозрюються в торгівлі людьми, пов'язаною з трудовою експлуатацією. Розуміння факту, що торговець людьми з метою трудової

експлуатації більш схильний мати банківський рахунок, ніж торговець людьми з метою сексуальної експлуатації, дозволяє мати уявлення щодо очікуваних типів транзакцій.

У свою чергу, ухилення від сплати податків та інших зборів до податкових органів, відсутність компенсаційних виплат працівникам; ідентична сума зарахування заробітної плати за різні розрахункові періоди (без урахування відпустки, лікарняних, премій тощо); зарахування невиправдано низької заробітної плати, яка не відповідає законодавчо встановленому рівню; виплати агентствам з працевлаштування або підбору студентів, які не мають ліцензії/реєстрації або порушують трудове законодавство, були визначені загальними індикаторами щодо торговців людьми з метою трудової експлуатації.

Індикатори фінансових транзакцій, які є спільними для трудової та сексуальної експлуатації, включають активне використання готівки; операції з незареєстрованими компаніями розрахунково-касового обслуговування; грошові перекази, отримані від або на користь третіх осіб, які не пов'язані з клієнтом; платежі за різні форми подорожей (наприклад, авіаквитки або спільне використання транспортних засобів); а також ідентифікацію транзакційної діяльності за межами зазначеної власником рахунку адреси.

У керівництві також розглянуто загальні ознаки правопорушень, які пов'язані з відкриттям рахунків.

Серед поширених червоних прапорців розрізняють використання неправдивої ідентифікаційної інформації; адреси, за якою проживають кілька осіб. Крім того, здійснення звичайних транзакцій було пов'язано з обліковими записами, які використовували готівку у великих розмірах; купували та продавали віртуальні валюти; рахунками, що використовувались як «воронки»; обліковими записами, підключеними до онлайн-сервісів для дорослих (за допомогою адреси електронної пошти, фінансових транзакцій).

1.3. Керівництво RUSI «Підвищення ролі фінансового сектору у боротьбі із сучасним рабством»⁶

У цьому документі досліджується роль, яку може відіграти фінансовий сектор у зменшенні торгівлі людьми та сучасного рабства через застосування відповідальності та важелів впливу.

У керівництві досліджено культурні, операційні та дефініційні проблеми, з якими стикається цей сектор під час впровадження підходу до дотримання прав людини, заснованого на Керівних принципах ООН.

Визнаючи проблеми, пов'язані з видаленням характеру та довжини ланцюга відповідальності від фінансових установ до реального впливу на права людини, розглянуто можливості для посилення належної обачності та важелів впливу на відносини з клієнтами для більш повного внеску – за межі поточних фінансових злочинів реагування, орієнтоване на відповідність – на глобальні зусилля по боротьбі з сучасним рабством і торгівлею людьми.

Відсутність правозастосування, керівництва, співпраці та доступу до даних перешкоджають прогресу та вимагають більш прагматичної регулятивної, інфраструктурної підтримки та підтримки зацікавлених сторін, щоб дозволити фінансовому сектору якомога повніше сприяти вирішенню того, що стало системною проблемою як у розвинених, так і в країнах, що розвиваються.

Існують також можливості для самого сектора зайняти більш проактивну та перспективну позицію. Покращення процесів належної обачності; більша взаємодія з клієнтами для забезпечення чіткості очікувань; організаційні вдосконалення; забезпечення доступу до фінансів; стимулювання шляхом розробки продуктів і послуг, таких як позитивні умови позики, можуть сприяти більш ефективному результату.

У цьому документі розглядаються шляхи, за допомогою яких фінансовий сектор – через свої корпоративні банківські та кредитні операції – може більш повно підтримувати глобальні зусилля по боротьбі з сучасним рабством і торгівлею людьми.

У Керівництві RUSI наведено короткі рекомендації для фінансового сектору, які прагнуть більшого залучення фінансового сектора до боротьби з сучасним рабством і торгівлею людьми.

Рекомендації для фінансового сектору

1. Візьміть на себе відповідальність

1.1 Почніть із підходу «не нашкодь», включаючи моніторинг, управління та пом'якшення шкоди.

1.2 Вийдіть за рамки проблем визначення відповідальності, працюючи з колегами та іншими зацікавленими сторонами, щоб розробити структуру або

⁶ Leaning In Advancing the Role of Finance Against Modern Slavery: RUSI-2018[^] [Електронний ресурс]. – Режим доступу: https://static.rusi.org/20181212_leaning_in_web.pdf

спектр, включаючи тематичні дослідження та широкі індикативні фактори, щоб краще проілюструвати причину, внесок, континуум зв'язків та будь-які пов'язані пропозиції щодо засобів правового захисту.

1.3 Підвищення обізнаності та розуміння проблеми за допомогою:

- Клієнти залучаються та впливають через надійну перевірку та очікування, у тому числі через бенчмаркінг та спільний аналіз портфоліо.

- Публічні та чіткі зобов'язання щодо усунення негативних прав людини, спричинених їх комерційною діяльністю.

- Заохочення та підтримка належної практики в клієнтських процесах, таких як призначення менеджерів з охорони здоров'я та безпеки та зосередження на соціальних впливах.

2. Посилення Due Diligence

2.1 Посилити вимоги щодо належної обачності на ланцюжки поставок клієнтів, щоб краще визначити, де виникають ризики та проблеми сучасного рабства.

2.2 Включити дані, механізми, методи, спеціальні запитання та інструменти залучення працівників у власну перевірку чи перевірку клієнта, що дозволяє проводити детальніший і контекстний аналіз ризику та конкретних показників ризику (крім контрольних списків відповідності та міркувань фінансової суттєвості).

2.3 Визначити та використовувати проксі-наборів даних для заповнення прогалів у традиційних сучасних джерелах даних, пов'язаних із рабством.

2.4 Забезпечити, щоб належна обачність включала можливості для постійних регулярних та/або профілактичних перевірок протягом усього періоду стосунків, наприклад перевірок, які частіше проводяться групами контролю за фінансовими злочинами.

3. Підвищення ефективності організації

3.1 Забезпечити достатню кваліфікацію та ресурсне забезпечення груп ризиків у сфері екології та безпеки.

3.2 Забезпечити достатні часові рамки для належної обачності, включаючи експертні дослідження та моніторинг, якщо це необхідно, з чіткими моментами прийняття рішень до того, як будуть прийняті або оновлені рішення про кредитування та надання послуг.

3.3 Удосконалити внутрішній обмін даними та інформацією шляхом створення міжфункціональних команд із питань сучасного рабства чи прав людини, щоб забезпечити більшу інтеграцію методологій належної обачності між групами контролю за ризиками у сфері охорони здоров'я та фінансових злочинів.

3.4 Забезпечити чітке включення сучасного рабства та торгівлі людьми до процесів «пізнай свого клієнта» через потенційний зв'язок із ризиком ВК.

4. Покращення звітності про сучасне рабство

4.1 Підвищити якість та масштаб звітності про сучасне рабство в банківському секторі для забезпечення прозорості діяльності сектора.

4.2 Контролювати та впливати на клієнтів щодо прозорості та звітності в рамках їхнього власного бізнесу та ланцюгів постачання для підтримки ефективності належної перевірки, яку проводять банки.

5. Співпраця

5.1 Прагнути створювати більше державно-приватних партнерств, включаючи: співпрацю, орієнтовану на фінансовий сектор, наприклад тиражування положень Угоди про банківський сектор Нідерландів в інших юрисдикціях.

5.2 Вийти за межі неофіційної та спеціальної співпраці для створення визнаного форуму для обміну інформацією про ризики у сфері екології та безпеки, щоб узгодити ключові принципи, спрямованість належної обачності та відповіді на виправлення, а також поділитися подробицями проблем сучасного рабства та виявлених порушень.

5.3 Приєднатися до провідних міжгалузевих форумів про сучасне рабство, щоб обмінюватися анонімними та зведеними даними та вивчати найкращі практики з іншими провідними компаніями, які стикаються з ризиками сучасного рабства та торгівлі людьми у своїх клієнтських портфелях або ланцюгах постачання.

1.4. Звіт Walk Free «Глобальний індекс рабства» (2023)⁷

Глобальний індекс рабства – це інструмент, який надає громадянам, суспільству, бізнес-спільнотам, урядам уявлення про масштаб проблеми, існуючі фактори та вжиті заходи з метою розробки обґрунтованих політик, спрямованих на ліквідацію сучасного рабства.

Глобальний індекс рабства характеризує сучасне рабство у розрізі галузей та країн, у тому числі описує заходи, які вживаються урядами для боротьби з сучасним рабством та ризики, з якими стикається населення в усьому світі.

Визначення «сучасного рабства» полягає у експлуатації людини в ситуаціях, коли особа не може відмовитись або позбутися примусу через погрози, насильство, обман або зловживання владою.

Сучасне рабство має різні форми та відоме під багатьма назвами: примусова праця або шлюб, боргова кабала, сексуальна експлуатація, торгівля людьми, продаж та експлуатація дітей тощо. Це невидимий злочин, який стосується кожної країни, існує в різних галузях промисловості (зокрема, текстильному виробництві, добуванні корисних копалин, сільському господарстві), має безліч контекстів (від приватних будинків до таборів біженців) та представляє собою комплексне поняття (див. рисунок 1).



Рис. 1. Комплексне поняття сучасного рабства

Ефективні заходи реагування на сучасне рабство повинні враховувати подолання бідності, гендерної дискримінації та нерівності, оскільки зазначені фактори ризику мають фундаментальне значення у запобіганні та боротьбі з

⁷ The Global Slavery Index 2023 [Електронний ресурс]. – Режим доступу: <https://cdn.walkfree.org/content/uploads/2023/05/17114737/Global-Slavery-Index-2023.pdf>

сучасним рабством та досягненні цілі сталого розвитку 8.7 ООН до 2030 року, яка передбачає викорінення примусової праці, сучасного рабства, торгівлі людьми та найгірших форм дитячої праці.

Відповідно до Глобальної оцінки сучасного рабства, у світі в умовах примусової праці знаходиться 28 млн. осіб, у примусовому шлюбі перебуває 22 млн. осіб. При цьому, найбільш вразливими категоріями населення є жінки, діти та мігранти.

Топ-10 країн світу з найбільшою поширеністю сучасного рабства наведено в таблиці 3, у тому числі представлено теплову карту розповсюдженості сучасного рабства (див. рисунок 2).

Таблиця 3

Оцінка поширеності сучасного рабства у топ-10 країнах світу

№	Країна	Поширеність на тисячу осіб
1	Корейська Народно-Демократична Республіка	104,6
2	Еритрея	90,3
3	Мавританія	32,0
4	Саудівська Аравія	21,3
5	Турція	15,6
6	Таджикистан	14,0
7	Об'єднані Арабські Емірати	13,4
8	Російська Федерація	13,0
9	Афганістан	13,0
10	Кувейт	13,0

Враховуючи вищенаведене, країни з найбільшою поширеністю сучасного рабства представляють чотири з п'яти регіонів світу – Африку, Арабські держави, Азіатсько-Тихоокеанський регіон та Європу з Центральною Азією, що підкреслює глобальні масштаби сучасного рабства.

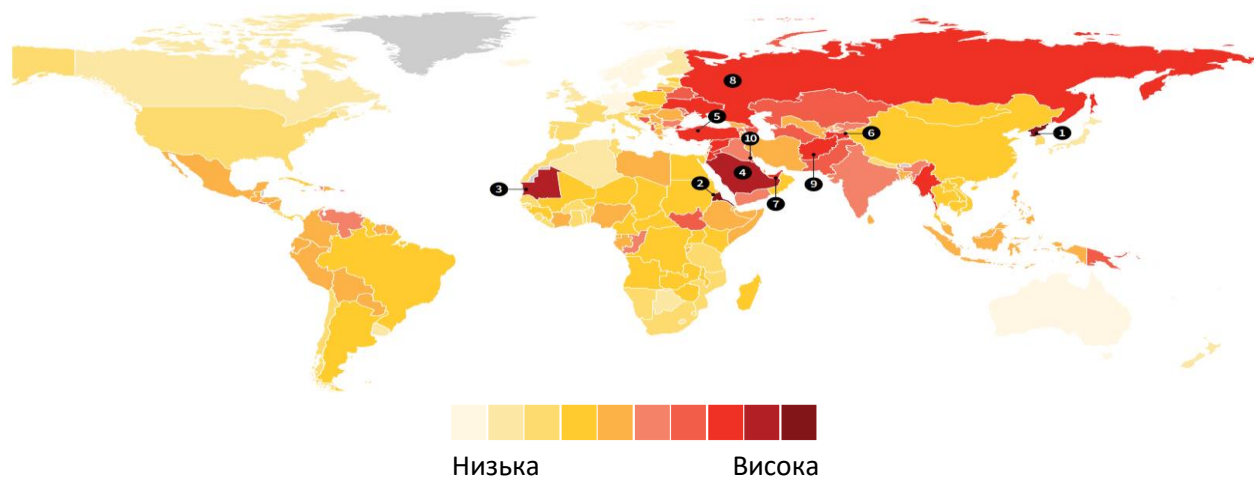


Рис. 2. Теплова карта поширеності сучасного рабства

Країни, які представляють першу десятку поширеності сучасного рабства, мають спільні політичні, соціальні та економічні риси, зокрема недостатній захист громадянських свобод, а також прав людини. Здебільшого вони розташовані в нестабільних регіонах, характеризуються політичною напруженістю, у тому числі авторитаризмом, знаходяться в умовах конфліктів, зокрема збройних.

Враховуючи участь РФ у конфлікті в Сирії, мільйони сирійських біженців, які прийняла Туреччина, повномасштабне вторгнення РФ в Україну, якому передувала анексія Криму, висновки неминуче недооцінюють справжні масштаби сучасного рабства як для цих країн, так і для регіону в цілому.

Глибоке розуміння взаємозв'язків між конфліктами та сучасним рабством має ключове значення, оскільки затяжні конфлікти є мультиплікатором ризиків, зокрема порушень верховенства права, обмеженої соціальної підтримки тощо, вони сприяють зростанню загроз сучасного рабства, у тому числі щодо примусової праці та примусового шлюбу.

У звіті зазначено, що до першої десятки країн за кількістю людей, які перебувають в умовах сучасного рабства належать Індія (11 млн осіб), Китай (5,8 млн), КНДР (2,7 млн), Пакистан (2,3 млн), РФ (1,9 млн), Індонезія (1,8 млн), Нігерія (1,6 млн), Туреччина (1,3 млн), Бангладеш (1,2 млн) і США (1,1 млн). Загалом на ці країни припадає майже дві третини людей, які живуть у сучасному рабстві, та більше половини населення світу.

Найнижча поширеність сучасного рабства характерна для північної та західної Європи, а саме: Швейцарії, Норвегії, Німеччини, Нідерландів, Швеції, Данії, Бельгії, Ірландії та Фінляндії.

Регіональна оцінка показує, що дискримінація за ознакою раси, національності, сексуальної орієнтації або міграційного статусу є головними чинниками сучасного рабства в Європі.

З метою адекватної реакції на сучасне рабство в кризових ситуаціях, країни повинні безперервно інвестувати в боротьбу з сучасним рабством та створювати систему, стійку до зовнішніх викликів.

Боротьба з сучасним рабством в Україні після російського вторгнення

Повномасштабна війна, яку РФ розв'язала проти України, призвела до безпрецедентного явища – масової міграції українців, найбільшої міграційної кризи в Європі з часів Другої світової війни.

На відміну від багатьох інших глобальних конфліктів, де ризикам сучасного рабства часто не приділяють належної уваги, реакція на запобігання експлуатації була швидкою і скоординованою. Вперше в історії гуманітарного реагування заходи з протидії торгівлі людьми були запроваджені Кластером з питань гуманітарного захисту з самого початку кризи. Зокрема, була поширена інформація про ризики сучасного рабства, забезпечено включення питань сучасного рабства до порядку денного гуманітарних організацій, сформована карта доступних послуг, забезпечена робота гарячих ліній.

Незважаючи на масштаби кризи та достовірні докази того, що конфлікт і переміщення посилюють ризики сучасного рабства та створюють нові загрози, збільшення кількості жертв, виявлених в Україні та країнах-призначення, не спостерігалось.

Реакція на кризові явища зі сторони урядів, агентств ООН, неурядових та міжнародних організацій, була проактивна. Ефективна система раннього попередження про ризики торгівлі людьми, гендерно зумовленого насильства та експлуатації, що поширюється серед постраждалих від конфлікту людей і тих, хто переміщується, допомогла підвищити рівень обізнаності та зменшити ризики різних форм експлуатації.

На відміну від багатьох конфліктів, де дезорганізація або відставка уряду створюють ідеальні умови для діяльності торговців людьми без ризику покарання, в Україні державні інституції продовжили стале функціонування, у тому числі забезпечили співробітництво з представниками громадянського суспільства, неурядовими організаціями, міжнародними партнерами, зменшуючи можливості для здійснення правопорушень.

Вперше в історії Європейського Союзу для біженців була активована Директива про тимчасовий захист з метою забезпечення легального в'їзду та перебування, свободи пересування, а також доступу до життєво необхідного захисту та допомоги. Це дозволило біженцям з України отримати невідкладні медичні послуги, освіту та роботу.

Зазначені заходи для постраждалих та переміщених осіб виконували превентивні та захисні функції. Вони відіграли важливу роль у зменшенні ризиків експлуатації, допомогли підвищити стійкість та посилити реагування на кризову ситуацію.

Причини, чому ризики сучасного рабства продовжують бути актуальними

Незважаючи на постійні зусилля з надання гуманітарної допомоги, підтримка незахищених верств населення в Україні є обмеженою. Окремі категорії населення залишаються вразливими до експлуатації, зокрема жінки та дівчата в зоні активних бойових дій; діти, які залишились без супроводу або переживають розлуку з родиною; діти, які очолили домогосподарство.

Рішення про заборону виїзжати чоловікам з України потенційно зменшує випадки трудової експлуатації за кордоном, але водночас змушує їх користуватися нелегальними та небезпечними маршрутами, що у свою чергу є загрозою для потрапляння у ситуацію торгівлі людьми. Як результат, знижується ймовірність того, що постраждалий звернеться за допомогою до уповноважених органів.

У звіті зазначено, що українські діти, особливо діти без супроводу дорослих, розділені із родиною, а також діти, які раніше перебували в інтернатних закладах, залишаються надзвичайно вразливими категоріями за кордоном.

Поточні проблеми, пов'язані з війною, продовжуватимуть впливати на рівень сучасного рабства в Україні та регіоні. Ці виклики включають виснаження ресурсів, обмежений доступ до товарів, бюджетного житла, втрату документів і розлучення сімей. У багатьох країнах-призначення розрив між соціальними виплатами та потенційно прибутковою роботою, яку пропонують торговці людьми, може стати занадто великим, щоб від неї відмовитися. Крім того, потенційна втома за сторони донорів, країн-призначення також може ускладнити ефективно реагування на кризу, яка триває.

Рекомендації для урядів

Враховуючи досвід швидкої та скоординованої реакції на ситуацію в Україні, у тому числі зменшення очікуваних випадків сучасного рабства у результаті впроваджених заходів, уряди повинні керуватися наступними рекомендаціями:

1. Надавати біженцям соціальну допомогу та пільги без жодних умов, особливо тим, хто не може знайти роботу. Соціальна допомога може включати заходи щодо підвищення можливостей для працевлаштування, зокрема послуги з безкоштовних мовних курсів, надання субсидій для догляду за дітьми тощо.

2. Посилити перевірку в пунктах перетину кордону, у тому числі подальших етапах процесу надання притулку або реєстрації, включаючи підтримку агентств ООН і спеціалізованих неурядових організацій задля виявлення та усунення можливих вразливостей та ризиків сучасного рабства.

3. Розв'язати проблему дискримінації ромів та осіб, які вимушені виїхати з України, але не є її громадянами, покращити їх доступ до прав і послуг, включаючи доступ до реєстрації, безпечного і комфортного житла.

4. Безпека особистості має бути пріоритетом при імміграції. Розслідування та судове переслідування повинні забезпечувати своєчасний доступ до процедур надання притулку, у тому числі безкоштовних консультацій щодо права на притулок, міжнародний захист.

5. Посилити державний контроль за піклуванням та розміщенням дітей без супроводу дорослих; розділених дітей; особливо тих, які перебували в інтернатних закладах.

1.5. Звіт FINTRAC «Оновлені Індикатори: Відмивання доходів від торгівлі людьми з метою сексуальної експлуатації» (FINTRAC-2021-OA001 July 2021)⁸

Торгівлю людьми часто плутають з контрабандою людей, хоча ці злочини можуть збігатися. Контрабанда людей включає осіб, які добровільно погоджуються на незаконне переміщення через міжнародний кордон іншими особами за погоджену плату.

Контрабанда людей завжди передбачає, що перетин міжнародного кордону відбувається за згодою, і відносини між контрабандистом і контрабандною особою зазвичай припиняються, коли контрабандна особа прибуває до країни призначення.

Навпаки, торгівля людьми може відбуватися як у межах власних кордонів країни, так і через міжнародне пересування, не є консенсусною (особа, що постраждала від торгівлі людьми, не погоджується на експлуатацію), не припиняється після перетину кордону та передбачає примус або примушення жертви торгівлі надавати їхні послуги (зазвичай через сексуальну експлуатацію чи примусову працю).

У деяких випадках особа, ввезена контрабандою, може стати жертвою торгівлі людьми, коли прибуває до місця призначення.

Дослідження свідчать про те, що торгівля людьми з метою сексуальної експлуатації, як і торгівля наркотиками та зброєю, є лише ще одним товаром у низці злочинних дій, які здійснюються переважно організованими злочинними групами, які часто співпрацюють одна з одною, щоб максимізувати незаконну фінансову вигоду.

Сексуальна експлуатація є високоцінним бізнесом для злочинців, оскільки, на відміну від наркотиків, які можна продати лише один раз, людину можна продавати неодноразово протягом тривалого періоду часу. Цей вид злочину також є привабливим для злочинців, оскільки ризик втрати бізнесу внаслідок виявлення та успішного переслідування зберігається на низькому рівні завдяки примусу жертв у поєднанні з використанням добре відомих методів ВК.

За оцінками Міжнародної організації праці (МОП), світові доходи від торгівлі людьми становлять 150 мільярдів доларів США на рік, причому 99 мільярдів доларів США надходять саме від примусової сексуальної експлуатації.

FINTRAC проаналізував вибірку з приблизно 100 000 транзакцій, розкритих з 2018 по 2020 рік у звітах FINTRAC про торгівлю людьми з метою сексуальної експлуатації. Більшість розкриттів FINTRAC щодо торгівлі людьми з метою сексуальної експлуатації стосувалися жертв, які надавали сексуальні послуги в місцях короткострокового перебування (наприклад, у готелях).

⁸ Updated Indicators: Laundering of proceeds from human trafficking for sexual exploitation [Електронний ресурс]. – Режим доступу: <https://fintrac-canafe.canada.ca/intel/operation/oai-hts-2021-eng.pdf>

Майже всі жертви у вибірці FINTRAC належали до цієї категорії. Однак FINTRAC визначив дві інші бізнес-моделі, де мала місце сексуальна експлуатація: експлуатація в незаконних магазинах, що пропонують сексуальні послуги (наприклад, спа-салони, масажні салони, приватні клуби), і в приватних помешканнях (наприклад, квартири) з деяким переходом між цими трьома категоріями. Усі використовували рекламу ескорт-послуг для залучення клієнтів, а деякі торговці людьми мали власні ескорт-агентства.

Загалом жертвами були майже всі жінки, 60% з них на момент здійснення транзакцій були молодше 25 років, а деякі з них були неповнолітніми. Торговцями людьми були переважно чоловіки віком від 24 до 36 років. Жінки-торговці людьми були переважно у віці від 27 до 32 років, хоча більшість також були жертвами та були пов'язані з торговцями-чоловіками.

Проте торговці людьми, які експлуатували своїх жертв у приватних помешканнях або в незаконних вітринах магазинів, які пропонували сексуальні послуги, були переважно літніми жінками (зазвичай старше 40 років), і багато з них діяли разом зі своїми чоловіками.

Деякі торговці людьми з цих категорій також торгували жертвами в місцях короткострокового перебування та/або були пов'язані з торговцями людьми в цих мережах.

Загалом грошові перекази та готівкові депозити були основними операціями торгівлі людьми з метою розкриття фактів сексуальної експлуатації.

Крім того, FINTRAC спостерігав кілька методів ВК у розкритій інформації. Це включало використання онлайн-казино, казино, віртуальних валют, передплачених кредитних карток, подарункових карток, номінальних осіб, підставних компаній, що належать торговцям людьми або їхніх партнерів, коштів, розміщених між пов'язаними рахунками та інвестиційних рахунків.

Крім торгівлі людьми, багато торговців людьми також були залучені або підозрювалися в інших злочинних діях (наприклад, торгівля наркотиками, шахрайство) і були членами або співниками злочинних груп. Багато торговців людьми використовували своїх жертв для вчинення інших злочинів.

Таким чином, спостережувані методи ВК, ймовірно, також використовувалися для ВК, отриманих від іншої злочинної діяльності, і не обов'язково стосуються торгівлі людьми.

Торговці людьми часто використовували номінальних осіб для переведення злочинних доходів, оплати поточних витрат на торгівлю людьми, ВК або приховування бенефіціарної власності. Ці номінанти часто були жертвами та членами родин торговців людьми. Жертв використовували як посередників для передачі коштів торговцям людьми та іншим жертвам. Деякі жертви грали роль у групах торгівлі людьми для збору коштів від інших жертв.

Деякі торговці людьми також мали доступ до рахунків своїх жертв або мали спільні рахунки з жертвами. Члени сім'ї у вибірці FINTRAC зазвичай були батьками та подружжям торговців людьми, але також включали їхніх братів і сестер, дорослих і неповнолітніх дітей.

Торговці людьми та жертви часто купували віртуальні валюти за кошти, надіслані безпосередньо до компаній обміну віртуальної валюти, іноді роблячи це відразу після отримання кількох електронних переказів грошей від третіх осіб. Однак кілька торговців людьми та жертви також надсилали грошові перекази електронною поштою особам, які купували віртуальну валюту від імені інших.

Одна така особа рекламувала свої посередницькі послуги віртуальної валюти на веб-сайтах ескорту.

Передплачені кредитні картки були ще одним методом, який торговці людьми та жертви використовували для ВК і оплати поточних витрат торгівлі людьми (наприклад, оголошення ескорту, бронювання готелів).

Дійсно, Європол виявив збільшення використання передплачених кредитних карт серед організованих злочинних груп, які займаються торгівлею людьми, з метою ВК.

FINTRAC також зазначив, що деякі торговці людьми використовували передплачені кредитні картки як засіб надання коштів своїм жертвам. Ці торговці людьми переводили кошти зі своєї передплаченої кредитної картки на передплачену кредитну картку жертви.

Торговці людьми та жертви проводили операції в казино. Особисті транзакції в казино не спостерігалися після початку 2020 року, ймовірно, через урядові обмеження, накладені на бізнес у відповідь на пандемію Covid-19. Крім того, у 2019 та 2020 роках FINTRAC спостерігав значне зростання кількості транзакцій за участю онлайн-казино, що вказує на те, що цей метод ВК має тенденцію до зростання.

Підставні підприємства використовувалися для незаконного надання сексуальних послуг, ВК та/або управління поточними витратами, пов'язаними з торгівлею людьми. Наприклад, доходи, отримані незаконним шляхом, використовувалися для оплати оренди та комунальних послуг за житло, де надаються сексуальні послуги або використовуються як безпечні будинки.

Підставні компанії у вибірці FINTRAC були різноманітними та включали такі галузі, як музика, спа, салони, ресторани, мотелі, сільське господарство, ІТ-послуги, одяг, транспортні засоби та будівництво, а також транспортні підприємства.

Підставні компанії змішували законні та незаконні кошти та/або мали обмежені комерційні операції. Вони належали торговцям людьми, їхнім спільникам та іншим членам їхніх мереж торгівлі людьми, включаючи деяких жертв. Підприємства жертв також переказували кошти торговцям людьми та їхнім підприємствам.

Обґрунтовані підстави підозрювати та як використовувати індикатори

Те, як суб'єкти звітності визначають, чи подають вони звіт про підозрілу транзакцію до FINTRAC (як щодо завершеної фінансової операції, так і для спроби

її проведення), вимагає не лише «інтуїції» чи «передчуття», хоча докази ВК не потрібні.

Підприємства, що звітують, повинні враховувати факти, контекст і ознаки ВК у операції.

Коли ці елементи розглядаються разом, вони створюють картину, яка є важливою для розрізнення того, що може бути підозрілим, і того, що може бути розумним у певному сценарії.

Суб'єкти звітування повинні мати обґрунтовані підстави підозрювати, що операція пов'язана з відмиванням або спробою ВК, отриманих злочинним шляхом, перш ніж вони зможуть подати звіт про підозрілу операцію до FINTRAC.

Індикатори ВК можна розглядати як червоні прапорці, які вказують на те, що щось може бути не так. Попереджувальні сигнали зазвичай пов'язані з однією чи кількома характеристиками, поведінкою, моделями та іншими контекстними факторами, пов'язаними з фінансовими операціями, через які вони виглядають несумісними з тим, що очікується або вважається нормальним.

Сам по собі індикатор може спочатку не здаватися підозрілим. Однак це може змусити вас поставити під сумнів легітимність транзакції, що може спонукати вас оцінити транзакцію, щоб визначити, чи є додаткові факти, контекстуальні елементи або додаткові ознаки ВК/ФТ, які посилять вашу підозру до моменту подання підозрілої операції до FINTRAC.

Індикатори ВК

Нижче наведено додаткові показники ВК, пов'язані з торгівлею людьми з метою сексуальної експлуатації, отримані в результаті аналізу FINTRAC і відображають типи та схеми транзакцій, контекстуальні фактори та ті, які підкреслюють важливість «знання свого клієнта».

Загальні контекстуальні показники та показники ВК, можливо пов'язані з торгівлею людьми з метою сексуальної експлуатації:

- Округлені суми покупок у продуктових магазинах та/або інших роздрібних торговцях, які продають подарункові картки та/або передплачені кредитні картки.
- Нетипові дорогі покупки в магазинах, особливо в тих, які продають подарункові картки, передплачені кредитні картки або пропонують послуги грошових переказів.
- Покупки в інтернет-магазинах, які спеціалізуються на продажу подарункових карток.
- Покупки та/або платежі в салонах розкішних автомобілів або за послуги лімузинів.
- Покупки та/або оплата в елітних ресторанах.
- Покупки та/або платежі в роздрібних магазинах одягу, взуття чи аксесуарів вищого класу.

- Покупки та/або платежі в організаціях, які пропонують косметичну хірургію чи інші медичні процедури для покращення зовнішнього вигляду.
- Покупки в елітних нічних клубах.
- Покупки в ювелірних магазинах.
- Часті дрібні платежі за паркування.
- Часті покупки для служб доставки їжі, часто в той самий день. (Це може означати, що їжа призначена для кількох людей або обліковий запис використовується кількома людьми для покупки їжі.)
- Покупки та/або платежі організаціям, пов'язаним із тюремними інкасаторськими дзвінками.
- Часті перекази в обмінники віртуальних валют, особливо якщо ці кошти були отримані від вхідних електронних переказів від кількох осіб.
- Часті перекази особам, які здійснюють обмін віртуальної валюти від імені третіх осіб, особливо якщо ці кошти були отримані від вхідних грошових переказів електронною поштою від кількох осіб.
- Перекази фізичним або юридичним особам, які рекламують свої послуги віртуальної валюти на веб-сайтах ескорту.
- Часті покупки та/або платежі на платформах азартних ігор/онлайн-казино, особливо якщо ці кошти були отримані від вхідних електронних переказів грошей від кількох осіб.
- Часті перекази коштів на передплачену кредитну картку з можливістю поповнення, зокрема на кілька передплачених карток.
- Використання поповнюваних передплачених карток для здійснення переказів з картки на картку, де одна картка не має перезавантажень і отримує лише перекази від іншого користувача поповнюваної картки. (Наприклад, поповнювана передплачена кредитна картка жінки не має перезавантажень і отримує лише перекази з іншої поповнюваної передплаченої картки.)
- Поповнювана передплачена кредитна картка жінки фінансується шляхом поповнення або переказу від чоловіка (зазвичай того самого чоловіка).
- Надмірні платежі багатьом постачальникам телефонних або інтернет-послуг.
- Кілька телефонних номерів намагаються отримати доступ до банківського рахунку жінки.
- Місцевий транспорт: купівля послуг таксі, лімузина, оренди транспортних засобів і спільного використання поїздок у відносно короткі терміни та невідповідно до очікуваної діяльності.
- Ресторани швидкого харчування: часті недорогі покупки за відносно короткий термін і несумісні з очікуваною активністю.
- Аптеки, магазини одягу, салони краси (наприклад, нижньої білизни, косметики): часті покупки у відносно короткі терміни та несумісні з очікуваною діяльністю.
- Стриптиз-клуби, масажні салони, салони краси та модельні агентства: оплата кредитною картою за покупки, зроблені в неробочий час закладів.

- Біткойни або інші віртуальні валюти: часті покупки на кратні невеликі суми (наприклад, \$3, \$12, \$24), безпосередньо клієнтом або через біржі;
- Компанії, які надають послуги онлайн-платежів: діяльність особистого облікового запису не відповідає очікуванням, пов'язана з частими депозитами та платежами через службу онлайн-платежів у невеликих сумах, як правило, до 100 доларів США. Потім кошти на рахунку можна використовувати для віртуальної валюти депозити/погашення або оплата рахунків, як-от персональні або сторонні кредитні картки.
- Орендна плата: за адреси, де в ЗМІ, правоохоронних органах або в рекламних оголошеннях повідомляється про проституцію;
- Покупки за допомогою кредитної картки: для онлайн-покупок, які забезпечують відносну анонімність.

Моделі фінансових операцій та діяльності на рахунку

- Внесення/зняття готівки з 22:00 до 6:00.
- Декілька депозитів готівки в різних банківських відділеннях/банкоматах, можливо, в різних містах і провінціях.
- Часті операції (наприклад, покупки, платежі, дебетування/кредитування рахунків, електронні перекази) у різних містах і провінціях у короткі терміни.
- Численні депозити та/або вхідні грошові перекази електронною поштою чи інші форми електронних переказів, можливо, з використанням тимчасової адреси (наприклад, готель), від непов'язаних третіх осіб без пояснення або з незначним поясненням.
- Рахунок фінансується переважно через готівкові операції третьої сторони.
- Депозити (наприклад, через АВМ, у відділенні, грошові перекази електронною поштою, інші форми електронних переказів), за якими швидко слідує зняття готівки, оплата рахунків та/або електронні перекази.
- На особистий рахунок часто надходять депозити, але він зазвичай залишається вичерпаним, не показуючи жодних покупок чи транзакцій, які б свідчили про нормальну діяльність.
- Схоже, обліковий запис функціонує як обліковий запис послідовності; депозити відбуваються в місцях, де клієнт не проживає та не веде бізнес.
- Місцезнаходження бронювання житла відповідає місцезнаходженню грошових депозитів, особливо якщо в транзакціях бере участь кілька міст.
- Використання автоматичного(их) банківського(их) апарата(ів), розташованого(их) у місці(ях) бронювання(ій) житла або поблизу нього, особливо якщо транзакція(и) відбулася(ються) після оплати за це бронювання(я) житла.
- Часте зняття готівки з автоматичних банківських автоматів, які не належать фінансовій установі (тобто білих банкоматів), які часто розташовані в магазинах, заправних станціях, казино, готелях.

- Платежі стороннім онлайн-сайтам для бронювання житла або подорожей.
- Трансакції за участю платіжних процесорів, пов'язаних із ескортними веб-сайтами чи онлайн-іграми.
- На особистий рахунок надійшли численні грошові перекази від платіжних процесорів.
- Обліковий запис жінки в основному фінансується за рахунок переказів від іншої жінки, а діяльність обох жінок в обліковому записі вказує на те, що вони можуть бути супроводжувачами.
- Особа отримувала численні грошові перекази з посиланнями на ескорт від кількох сторін, як правило, чоловіків, а потім вихідні грошові перекази електронною поштою жінкам(ам) або чоловікам(ам), які також отримували подібні грошові перекази від інших сторін. У цієї особи було дуже мало або взагалі не було інших операцій, пов'язаних із супроводом або торгівлею людьми (Особа може бути фінансовим посередником/номінальним представником мережі торгівлі людьми та може бути збирачем коштів, пов'язаних з торгівлею людьми.)
- Фізична чи юридична особа отримала кілька електронних переказів із посиланням на назву або частину назви ескортагенції/бізнесу з ескорт-послуг.
- Номер телефону фізичної чи юридичної особи пов'язано з ескорт-агентством/компанією з ескорт-послуг.
- Кошти, внесені на ігровий рахунок гравця в казино або зняті з нього з обмеженою грою або без неї.
- Кошти, внесені на інвестиційний рахунок або зняті з нього з обмеженою купівлею інвестицій або без них.
- Часті перекази коштів до онлайн-інвестиційної організації.
- Часті виплати премій за онлайн-рекламу ескорту.
- Фізична особа є власником, оператором або працівником організації в галузі, яка може бути використана як місце для торгівлі людьми з сексуальною метою (наприклад, спа, центр масажу тіла, стриптиз-клуб, мотель, оренда нерухомості, управління майном) .
- Суб'єкт господарювання працює в галузі, яка може бути використана як місце для торгівлі людьми з сексуальною метою (наприклад, спа, центр масажу тіла, стрип-клуб, мотель, оренда нерухомості, управління майном).
- Використання окремих рахунків та/або окремих кредитних карток для відокремлення операцій, не пов'язаних із торгівлею людьми, від операцій, пов'язаних із торгівлею людьми.
- Вхідні кошти (готівкові депозити та вхідні грошові перекази електронною поштою) негайно перераховуються на бізнесрахунок, а з бізнес-рахунка кошти витрачаються через вихідні грошові перекази електронною поштою та зняття готівки.
- Фізичні особи часто переказують кошти між бізнес-рахунками організацій, що належать одній особі.

- Кредитна картка отримує платежі від кількох фінансових установ, а потім готівкові аванси на кредитну картку.
- Надмірні та/або великі аванси готівкою за кредитною картою.
- Депозити (наприклад, через АВМ, у відділенні), здійснені в одному місті, з подальшим зняттям і/або покупкою в іншому місті в той самий або наступного дня.
- Непов'язані треті сторони, які надсилають грошові перекази електронною поштою або інші форми електронних переказів тому самому бенефіціару без явного відношення до одержувача або без зазначеної мети переказів.
- Грошові перекази третім сторонам із альтернативними іменами, указаними в дужках [наприклад, jane@example.com (Bambi)].
- Великі та часті електронні перекази між відправниками та одержувачами без видимого зв'язку.
- Загальна адреса, надана різними людьми, які здійснюють внутрішні/міжнародні перекази коштів.
- Округлена сума готельних операцій.
- Операції в готелі однією особою на два окремі номери на однакові дати.
- Операції в готелі з наступним поверненням тієї ж суми.
- Попередня авторизація готелю за допомогою кредитної картки, але насправді проживання оплачується готівкою.

Контекстні індикатори

- Засоби масової інформації чи інші надійні джерела припускають, що клієнт може бути пов'язаний із злочинною діяльністю, яка може отримати доходи від злочину.
- Висвітлення в засобах масової інформації діяльності власника облікового запису, пов'язаної з торгівлею людьми в групах секс-торгівлі та/або проституції.
- Використання адрес, за якими ЗМІ, правоохоронні органи чи рекламні оголошення повідомляють про проституцію.
- Номер телефону, наданий на онлайн-сервісах реклами та просування, використовується в різних містах і провінціях за короткий проміжок часу.
- Використання третьої сторони для здійснення операцій (наприклад, під приводом потреби перекладача).
- Клієнт робить депозити в супроводі або під наглядом третьої сторони, яка може в окремих випадках супроводжувати або спостерігати за клієнтами, які вносять депозити. Третя сторона може передавати клієнту те, що згодом підтверджується ідентифікацією клієнта.

Знай свого клієнта

- Фінансова діяльність не відповідає очікуваній на основі одного або кількох із наведених факторів: фінансовий стан клієнта, заявлена професія, тип рахунку або заявлена бізнес-діяльність.
- Клієнти надають контактну/ідентифікаційну інформацію, яку можна відстежити через відкриті джерела, до реклами, пов'язаної з ескорт-послугами.
- Використання чужих ідентифікаційних даних або відкриття рахунку на ім'я неповнолітньої особи, яка не відповідає вимогам.
- Використання псевдонімів з метою відкриття кількох рахунків у різних банках або в різних відділеннях одного банку.
- Додавання незвичайної кількості осіб як власників спільних рахунків або авторизованих користувачів до таких продуктів, як кредитні картки.

1.6. Керівництво FinCEN щодо розпізнавання діяльності, яка може бути пов'язана з контрабандою людей та торгівлею людьми – фінансові червоні прапорці (вересень 2014)⁹

FinCEN у співпраці з правоохоронними органами, неурядовими організаціями та представниками фінансової індустрії визначив фінансові показники, або «червоні прапорці», які можуть вказувати на фінансову діяльність, пов'язану з контрабандою людей або торгівлею людьми. Окрім ідентифікації червоних прапорців, ці рекомендації містять загальні терміни, які фінансові установи можуть використовувати, повідомляючи про дії, пов'язані з цими злочинами. Використання загальних термінів допоможе правоохоронним органам краще ідентифікувати можливі випадки контрабанди людей або торгівлі людьми, про які повідомляють у звітах про підозрілу діяльність.

Контрабанда людей

Стадії контрабанди людей зазвичай включають:

1) Потенційний мігрант може звернутися за послугами місцевого посередника/контрабандиста. Місцеві посередники/контрабандисти часто є частиною більшої мережі контрабандистів, яка працює, щоб переправити мігрантів через державний кордон. У Сполучених Штатах нелегальні мігранти часто походять з Мексики та Центральної Америки, але вони можуть походити з будь-якої точки світу.

2) Мігрантів можуть незаконно переправляти кількома різними маршрутами та видами транспорту, щоб уникнути виявлення. Особу можна транспортувати повітряним, морським та/або наземним транспортом через міжнародний кордон.

3) Оплата контрабандистам або контрабандним мережам зазвичай здійснюється одним із трьох способів.

- оплата наперед: мігрант або родичі мігранта надають повну оплату контрабандисту перед поїздкою. Цей спосіб оплати часто використовують родичі неповнолітніх без супроводу для їх міграції.

- часткова оплата: частина зборів за контрабанду сплачується до відправлення, а решта – після прибуття. Остаточний платіж часто здійснюють родичі мігранта в США.

- після прибуття: після успішного переправлення мігранта родичі мігранта сплачують контрабандисту повну суму. Цей спосіб оплати часто використовують родичі неповнолітніх без супроводу для їх міграції.

⁹ Guidance on Recognizing Activity that May be Associated with Human Smuggling and Human Trafficking – Financial Red Flags, FinCEN, September 11, 2014, [Електронний ресурс]. – Режим доступу: <https://www.fincen.gov/sites/default/files/advisory/FIN-2014-A008.pdf>

Торгівля людьми

Стадії торгівлі людьми зазвичай включають:

1) Вербування або викрадення: торговці людьми отримують своїх жертв обманом або силою. Наприклад, торговці людьми можуть вербувати жертв за допомогою викрадення людей, фальшивих шлюбів або оголошень, що пропонують роботу чи навчання за кордоном. Особи з країн і географічних регіонів, які постраждали від економічних труднощів, збройних конфліктів або стихійних лих, особливо вразливі до такої тактики.

2) Транспортування: після збору жертв транспортують до місць, де їх експлуатують або продають іншим торговцям людьми. Жертви можуть походити з-за кордону або в межах Сполучених Штатів і можуть транспортуватися повітряним, морським та/або наземним транспортом усередині країни чи за кордон.

3) Експлуатація: на цій стадії торговці людьми отримують прибуток від експлуатації жертв через примусову працю, сексуальну експлуатацію, примусову участь у злочинах чи іншу діяльність. Підприємства у сферах обслуговування та фізичної праці (наприклад, масажні салони, ресторани, ферми, будівельні компанії, побутові послуги) часто використовувалися для експлуатації жертв торгівлі людьми. На відміну від одноразових незаконних доходів від контрабанди людей, ця остання фаза торгівлі людьми може генерувати поточні злочинні доходи.

Щоб допомогти виявити та повідомити про транзакції, ймовірно пов'язані з контрабандою людей і торгівлею ними, FinCEN визначив ряд червоних прапорців, які фінансові установи можуть включити до своїх програм моніторингу.

Застосовуючи ці червоні прапорці, фінансовим установам слід зауважити, що жодна окрема червона позначка транзакції не є чітким показником діяльності, пов'язаної з контрабандою людей або торгівлею людьми.

Відповідно, фінансові установи повинні враховувати додаткові фактори, такі як очікувана фінансова діяльність клієнта, коли визначають, чи можуть транзакції бути пов'язані з торгівлею людьми.

Червоні прапорці, можуть бути пов'язані з одним або декількома етапами контрабанди людей або торгівлі людьми, описаними вище, і можуть розглядатися всіма фінансовими установами. Деякі червоні прапорці можуть бути спільними для кількох типів фінансових установ (наприклад, банки, суб'єкти, які надають послуги грошових переказів, кредитні спілки), тоді як інші червоні прапорці можуть бути унікальними для певного типу фінансової установи.

Для більш ефективно оцінки транзакційної діяльності фінансові установи можуть розглянути можливість перегляду транзакцій на рівні відносин, а не на рівні рахунків.

Перегляди на рівні взаємовідносин дозволяють фінансовим установам аналізувати транзакції клієнта за кількома рахунками замість перегляду

транзакцій, які проводяться виключно через один рахунок. Цей підхід також можна застосовувати під час моніторингу будь-якого типу підозрілої діяльності, щоб запропонувати фінансовим установам більш повну перспективу поведінки та діяльності клієнта.

Фінансові установи можуть використати «червоні прапорці» як роздатковий матеріал для своїх співробітників із розслідування та/або персоналу філій.

Жодна транзакція чи «червоний прапорець» самі по собі не є чітким показником контрабанди людей, відповідно, фінансові установи можуть розглянути можливість застосування цих «червоних прапорців» у поєднанні з іншими факторами, такими як профіль клієнта та очікувана активність транзакцій.

Таблиця 4

«Червоні прапорці» щодо контрабанди людей

«Червоні прапорці» транзакцій і клієнтів	Хто швидше за все побачить «червоний прапорець»	
<i>Кілька електронних переказів, які зазвичай не перевищують порогову суму в 3000 доларів США, надіслані з різних місць у Сполучених Штатах загальному бенефіціару, розташованому в місті США чи Мексики вздовж південно-західного кордону</i>	СПФМ, який надає послуги грошових переказів	Банки/кредитні спілки
<i>Кілька банківських переказів, здійснених у різних відділеннях фінансової установи до або з міст США чи Мексики вздовж південно-західного кордону в той самий день або в дні поспіль.</i>	СПФМ, який надає послуги грошових переказів / Постачальники передплачених карток	Банки/кредитні спілки
<i>Грошові потоки, які не відповідають загальним моделям грошових переказів:</i> <ul style="list-style-type: none"> • <i>Електронні перекази, які надходять із країн із великим населенням мігрантів (наприклад, Мексики, Гватемали, Сальвадору, Гондурасу), спрямовуються бенефіціарам, які знаходяться в містах США чи Мексики вздовж південно-західного кордону.</i> • <i>Бенефіціари, які отримують банківські перекази з країн з великою кількістю мігрантів (наприклад, Мексика, Гватемала, Сальвадор, Гондурас), які не є громадянами цих країн.</i> 	СПФМ, який надає послуги грошових переказів	Банки/кредитні спілки
<i>Незвичайні депозити в валюті у фінансових установах США з наступними банківськими переказами до країн з великою кількістю мігрантів (наприклад, Мексика, Гватемала, Сальвадор, Гондурас) у спосіб, який не відповідає очікуваній активності клієнтів. Це може включати раптове збільшення готівкових депозитів, швидкий оборот коштів і великі обсяги готівкових депозитів із невідомими джерелами коштів.</i>	СПФМ, який надає послуги грошових переказів	Банки/кредитні спілки

<p><i>Кілька клієнтів, очевидно не пов'язаних між собою, надсилають банківські перекази одному бенефіціару, який може перебувати в місті США чи Мексики вздовж південно-західного кордону. Ці відправники також можуть використовувати подібну інформацію про транзакції, включаючи, але не обмежуючись, загальні суми, адреси та номери телефонів. Під час опитування, наскільки дозволяють обставини, відправники електронного переказу можуть не мати очевидного відношення до одержувача коштів або знати мету електронних переказів.</i></p>	<p>СПФМ, який надає послуги грошових переказів</p>	<p>Банки/кредитні спілки</p>
<p><i>Схоже, обліковий запис клієнта функціонує як обліковий запис послідовності, коли готівкові депозити (часто зберігаються нижче порогової суми в 10 000 доларів США) відбуваються в містах/штатах, де клієнт не проживає та не веде бізнес. Часто у випадку ліхтарних рахунків кошти швидко знімаються (в той самий день) після внесення депозитів.</i></p>	<p>Банки/кредитні спілки</p>	
<p><i>Чеки, депоновані з можливого рахунка послідовності, здаються попередньо підписаними, з різними почерками в полях підпису та одержувача платежу.</i></p>	<p>Банки/кредитні спілки</p>	
<p><i>Частий обмін банкнот дрібного номіналу на купюри більшого номіналу клієнтом, який не займається діяльністю, пов'язаною з готівкою. Цей тип діяльності може відбуватися, коли контрабандисти збирають виручені кошти для масових перевезень готівкою.</i></p>	<p>Казино</p>	<p>Банки/кредитні спілки</p>
<p><i>Коли рахунки клієнтів поблизу південно-західного кордону закриваються через підозрілу активність, нові клієнти можуть почати здійснювати транзакції від імені тих клієнтів, чиї рахунки було закрито. Це може бути зроблено як засіб для продовження незаконної діяльності. У цьому випадку нові рахунки часто відображають діяльність, подібну до діяльності закритих рахунків, де транзакції можуть відбуватися часто, інтенсивно витратити валюту та залучати осіб, які раніше отримували/надсилали кошти з/на рахунки, раніше закриті через підозрілу діяльність.</i></p>	<p>Банки/кредитні спілки</p>	
<p><i>Незрозумілий/невиправданий спосіб життя, невідповідний до роботи чи сфери діяльності. Прибутки/депозити значно більші, ніж у аналогів у подібних професіях/напрямах бізнесу.</i></p>	<p>Казино/ СПФМ, який надає послуги грошових переказів / Постачальники передплачених карток</p>	<p>Банки/кредитні спілки</p>
<p><i>Надходження здебільшого надходять готівкою, якщо значні грошові надходження не відповідають напрямку діяльності клієнта. Широке використання готівки для придбання активів і здійснення операцій.</i></p>	<p>СПФМ, який надає послуги грошових переказів</p>	<p>Банки/кредитні спілки</p>

«Червоні прапорці» торгівлі людьми

«Червоні прапорці» транзакцій: поведінка, що спостерігається	Хто швидше за все побачить «червоний прапорець»	Коли швидше за все побачите «червоний прапорець»?
<i>Бізнес-клієнт не демонструє звичайних витрат на заробітну плату (наприклад, заробітна плата, податки на заробітну плату, внески на соціальне страхування). Витрати на заробітну плату можуть не існувати або бути дуже низькими для розміру передбачуваних операцій клієнта, робочої сили та/або напряму/моделі бізнесу.</i>	Банки/кредитні спілки	Стадія експлуатації
<i>Значні відрахування із заробітної плати. У тій мірі, в якій фінансова установа може спостерігати, клієнт, який має бізнес, може відраховувати великі суми із заробітної плати своїх співробітників, стверджуючи, що витрати на високі витрати (наприклад, витрати на житло та харчування), коли працівники отримують лише невелику частину своєї заробітної плати; це може статися до або після виплати заробітної плати.</i>	Касери для чеків/ Постачальники передплачених карток Банки/кредитні спілки	Стадія експлуатації
<i>Переведення в готівку чеків із заробітної плати, коли більшість коштів зберігається у роботодавця або повертається на рахунок роботодавця. Ця діяльність може бути виявлена тими фінансовими установами, які мають доступ до платіжних листів та інших облікових записів із заробітної плати.</i>	СПФМ, який надає послуги грошових переказів/ Касери для чеків/ Постачальники передплачених карток Банки/кредитні спілки	Стадія експлуатації
<i>Наступні два червоні прапорці можуть сигналізувати про аномальну активність клієнтів; однак їх слід застосовувати разом з іншими показниками під час визначення того, чи пов'язані операції з торгівлею людьми. Транзакційна діяльність (кредити та/або дебет), яка не відповідає передбачуваний роботі клієнта, його комерційній чи очікуваній діяльності, або коли транзакції не мають комерційної чи очевидної законної мети. Грошові депозити або банківські перекази не перевищують 3000 або 10 000 доларів США, щоб уникнути вимог щодо ведення записів або подання звітів про валютні операції (CTR) відповідно.</i>	Казино/ СПФМ, який надає послуги грошових переказів / Касери для чеків/ Постачальники передплачених карток Банки/кредитні спілки	Етап найму Етап транспортування Стадія експлуатації

<i>Часті вихідні електронні перекази без комерційної або очевидної законної мети, спрямовані до країн із підвищеним ризиком торгівлі людьми або в країни, які не відповідають очікуваній діяльності клієнта.</i>	СПФМ, який надає послуги грошових переказів Банки/кредитні спілки	Етап найму Етап транспортування Стадія експлуатації
<i>Схоже, обліковий запис клієнта функціонує як обліковий запис послідовності, коли готівкові депозити відбуваються в містах/штатах, де клієнт не проживає та не веде бізнес. Часто, у випадку з воронкоподібними рахунками, кошти швидко знімаються (в той же день) після внесення депозитів.</i>	Банки/кредитні спілки	Стадія експлуатації
<i>Кілька клієнтів, очевидно не пов'язаних між собою, здійснюють банківські перекази одному бенефіціару. Ці відправники можуть також використовувати подібну інформацію про транзакції, включаючи, але не обмежуючись, загальну адресу та номер телефону. Під час опитування, наскільки дозволяють обставини, відправники електронного переказу можуть не мати очевидного відношення до одержувача коштів або знати мету електронних переказів.</i>	СПФМ, який надає послуги грошових переказів Банки/кредитні спілки	Стадія експлуатації
<i>Операції, що здійснюються особами в супроводі третьої сторони (наприклад, під приводом потреби перекладача) для переказу коштів (які можуть здаватися їхньою зарплатою) в інші країни.</i>	СПФМ, який надає послуги грошових переказів /Касери чеків Банки/кредитні спілки	Стадія експлуатації
<i>Часті платежі онлайн-сервісам ескорту за рекламу, включно з невеликими комісіями за розміщення оголошень компаніям, що розміщують онлайн-оголошення, а також більш дорогим компаніям, що займаються рекламою та розробкою вебсайтів.</i>	СПФМ, який надає послуги грошових переказів / Постачальники передплачених карток Банки/кредитні спілки	Стадія експлуатації
<i>Часті транзакції, що не відповідають очікуваній діяльності та/або сфері бізнесу, які здійснюються бізнес-клієнтом з очевидною метою забезпечити людей до існування (наприклад, оплата житла, проживання, регулярна оренда транспортних засобів, купівля великої кількості їжі).</i>	СПФМ, який надає послуги грошових переказів / Постачальники передплачених карток Банки/кредитні спілки	Етап транспортування Стадія експлуатації
<i>Виплати агентствам з працевлаштування або підбору студентів, які не мають ліцензії, зареєстровані або мають порушення трудових норм.</i>	СПФМ, який надає послуги грошових переказів Касери для чеків/ Постачальники передплачених карток	Етап найму Етап транспортування Стадія експлуатації

	Банки/кредитні спілки	
<i>Клієнт відкриває рахунок або відвідує відділення для проведення транзакцій у супроводі третьої сторони (наприклад, під приводом того, що йому потрібен перекладач). Відповідно, третя сторона, яка супроводжує клієнта, завжди може мати ідентифікаційний номер клієнта.</i>	СПФМ, який надає послуги грошових переказів /Касери чеків Банки/кредитні спілки	Стадія експлуатації
<i>Звичайний підписувач(и)/зберігач(и) у явно не пов'язаних бізнес- та/або особистих облікових записах. Так само загальна інформація (наприклад, адреса, номер телефону, інформація про роботу), яка використовується для відкриття кількох рахунків на різні імена.</i>	Банки/кредитні спілки	Стадія експлуатації
<i>Рахунки іноземних працівників або студентів, зберігачем яких є роботодавець або агентство з працевлаштування.</i>	Банки/кредитні спілки	Стадія експлуатації
<i>Незрозумілий/невиправданий спосіб життя, невідповідний до роботи чи сфери діяльності. Прибутки/депозити значно більші, ніж у аналогів у подібних професіях/напрямах бізнесу.</i>	Казино/ СПФМ, який надає послуги грошових переказів / Касери для чеків/ Постачальники передплачених карток Банки/кредитні спілки	Етап найму Етап транспортування Стадія експлуатації
<i>Надходження здебільшого надходять готівкою, якщо значні грошові надходження не відповідають на пряму діяльності клієнта. Широке використання готівки для придбання активів і здійснення операцій.</i>	СПФМ, який надає послуги грошових переказів /Касери чеків Банки/кредитні спілки	Етап найму Етап транспортування Стадія експлуатації

1.7. Наукова публікація The Boston University International Law Journal «Оцінка ризиків відмивання коштів для боротьби з примусовою працею в ланцюгах постачання» (червень 2020)¹⁰

Примусова праця генерує орієнтовно 150 мільярдів доларів щорічного прибутку, при цьому операції з незаконними доходами здійснюються переважно через банківську систему. Тому вкрай важливо, щоб фінансові установи виявляли, відстежували та повідомляли про операції, які пов'язані з доходами від примусової праці, з метою дотримання національного законодавства та сприяння глобальним зусиллям щодо захисту працівників.

Міжнародний пакт про економічні, соціальні та культурні права¹¹ у статтях 6 та 7 визначає право кожного заробляти собі на життя працею, яку він вільно обирає або на яку вільно погоджується, отримувати справедливую заробітну плату. Свобода від поневолення є основним правом людини, проте за оцінками Міжнародної організації праці у 2016 році 40,3 мільйона людей стали жертвами сучасного рабства.

Усунення примусової праці вимагає активних глобальних зусиль за участі широкого кола сторін - корпорацій, некомерційних організацій, урядів і фінансових установ. Оскільки незаконні прибутки, отримані від примусової праці, переважно спрямовуються через глобальну фінансову систему, фінансові установи відіграють важливу роль у боротьбі з сучасним рабством.

Підприємства можуть становити значну загрозу правам людини тих, хто працює в їхніх ланцюгах постачання, особливо приблизно 16 мільйонів прихованих працівників, які виконують примусову працю.

Примусова праця включає торгівлю людьми, дитячу працю, боргову кабалу або підневільну працю, а також традиційне рабство. Боргова кабала, наприклад, має місце, коли робітник може бути зобов'язаний платити непомірну плату за наймання (зазвичай з боргами або позиками) торговцю людьми в обмін на обіцяну високооплачувану роботу, житло поблизу робочого місця та допомогу в оформленні візи.

Тоді працівники можуть залишити свої рідні країни чи місця проживання в ілюзії кращої, законної роботи за кордоном із значно вищою зарплатою. Лише після прибуття вони усвідомлюють, що їх шахрайським шляхом спонукали прийняти пропозицію про роботу — що вони будуть змушені жити в низькоякісному, контрольованому компанією житлі, працювати довше, ніж очікувалося, і отримувати незначну винагороду або взагалі не отримувати її. Жертва примусової праці експлуатується з метою отримання прибутку, як правило, «шляхом застосування насильства чи залякування або більш

¹⁰ AML Risk Assessment to Combat Forced Labor in Supply Chains [Електронний ресурс]. – Режим доступу: <https://www.bu.edu/ilj/2020/07/30/tailoring-bsa-aml-risk-assessment-to-combat-forced-labor-in-supply-chains/>

¹¹ Міжнародний пакт про економічні, соціальні і культурні права [Електронний ресурс]. – Режим доступу: https://zakon.rada.gov.ua/laws/show/995_042#Text

витончених засобів, таких як маніпулювання боргом, збереження документів, що посвідчують особу, або погрози доносу імміграційним органам».

Жоден фактор ризику не є визначальним для примусової праці. Навпаки, банки повинні комплексно оцінювати ризики, коли визначають, чи потрібна посилена належна перевірка клієнта, чи слід провести подальшу належну перевірку транзакцій, щоб визначити, чи слід подавати підозрілі операції.

При оцінці ризику порушення законодавства про примусову працю слід враховувати наступні фактори:

1. Географії високого ризику

Хоча сам по собі географічний ризик не визначає рівень ризику клієнта чи транзакції, фінансові установи повинні визначити, які місця становлять вищий ризик примусової праці, і оцінити конкретні ризики ведення бізнесу там.

Індикатори, які можна використовувати для класифікації географічних місць високого ризику, включають:

- Країни з високою поширеністю сучасного рабства згідно з Глобальним індексом рабства¹².
- Країни Рівня 2 Контрольного списку та Рівня 3, перелічені у Звіті Державного департаменту США про торгівлю людьми¹³ — У цьому щорічному звіті кожна країна поміщена в один із чотирьох рівнів на основі масштабу зусиль їхніх урядів щодо виконання вимог Закону про захист жертв торгівлі людьми. (TVPA) мінімальні стандарти для викорінення торгівлі людьми.
- Країни, де існує високий ризик порушення прав працівників, згідно з рейтингом Міжнародної конфедерації профспілок (ITUC) Global Rights Index¹⁴.

2. Сектори/продукти високого ризику

Так само клієнти, які працюють у певних секторах, можуть становити високий ризик примусової праці. При оцінці цієї категорії ризику фінансові установи повинні використовувати наступні списки:

- Секторальний розподіл жертв експлуатації примусової праці МОП¹⁵ — Цей розподіл базується на повідомлених випадках експлуатації примусової праці.

¹² Глобальний індекс рабства: [Електронний ресурс]. – Режим доступу: <https://www-walkfree-org.translate.goog/global-slavery-index/map/? x tr sl=en& x tr tl=uk& x tr hl=uk& x tr pto=wapp& x tr hist=true>

¹³ Звіт Державного департаменту США про торгівлю людьми: [Електронний ресурс]. – Режим доступу: <https://www.state.gov/wp-content/uploads/2019/06/2019-Trafficking-in-Persons-Report.pdf>

¹⁴ Global Rights Index : [Електронний ресурс]. – Режим доступу: <https://www-ituc-csi-org.translate.goog/global-rights-index?lang=en& x tr sl=en& x tr tl=uk& x tr hl=uk& x tr pto=wapp>

¹⁵ Global Estimates of Modern Slavery :[Електронний ресурс]. – Режим доступу: <https://www.ilo.org/sites/default/files/wcmsp5/groups/public/@dgreports/@dcomm/documents/publication/wcms575479.pdf>

- «Перелік товарів, вироблених дитячою чи примусовою працею»¹⁶ Міністерства праці США — *Розбитий за країнами, це перелік товарів, які, на думку Міністерства праці, вироблені дитячою або примусовою працею з порушенням міжнародних стандартів, як вимагається згідно з TVPA.*

- Перелік секторів Verité зі значним ризиком торгівлі людьми¹⁷ — *У цьому списку визначено 11 секторів, які піддаються найбільшому ризику торгівлі людьми.*

3. Продукти та послуги високого ризику

Ризики ВК, пов'язані з примусовою працею, також частково залежать від пропонованих фінансових продуктів або послуг. Приклади продуктів і послуг із високим ризиком:

- Електронний банкінг — Рахунки, відкриті без особистого контакту, можуть становити більший ризик, оскільки важко перевірити особу та місцезнаходження клієнта. Клієнт може фактично перебувати в одному з географічних місць високого ризику для примусової праці або обліковий запис може використовуватися невідомою третьою стороною, наприклад торговцем людьми, від імені робітника.

- Перекази коштів — Перекази коштів можуть становити високий ризик, оскільки може бути важко ідентифікувати бенефіціара. Кошти з рахунку примусової праці можуть бути перераховані на користь непов'язаних третіх осіб, які беруть участь у переслідуванні примусової праці.

- Рахунки для нарахування заробітної плати — чекові рахунки, які використовуються постачальниками для оплати праці своїм працівникам, становлять вищий ризик, оскільки постачальники також можуть використовувати ці рахунки для прямої або опосередкованої оплати торговців людьми.

4. Клієнти та організації з високим ризиком

На основі професій, типів бізнесу та поведінкових показників фінансові установи можуть визначити, які рахунки клієнтів особливо вразливі до ВК, отриманих від примусової праці.

- Робітнича професія. Працівники, які частіше стають жертвами примусової праці: іноземні робітники-мігранти, біженці, низькокваліфіковані працівники, неформальні працівники та тимчасові або сезонні працівники.

- Агентства, пов'язані з працевлаштуванням. До них належать агентства з працевлаштування або рекрутери, особливо якщо ці організації розташовані за кордоном або якщо вони виплачують заробітну плату, а не роботодавець.

¹⁶Міністерство праці США «Перелік товарів, вироблених дитячою чи примусовою працею» [Електронний ресурс]. – Режим доступу: <https://www.dol.gov/sites/dolgov/files/ILAB/ListofGoods.pdf>

¹⁷ Verité's List of Sectors with a Significant Risk of Human Trafficking [Електронний ресурс]. – Режим доступу: <https://verite.org/wp-content/uploads/2017/04/EO-and-Commodity-Reports-Combined-FINAL-2017.pdf>

- *Незвичайна поведінка у відділенні* — у жертв торгівлі людьми можуть бути видимі синці або інші ознаки жорстокого поводження, поганий одяг або погана особиста гігієна. Вони також можуть уникати касирів, навіть якщо у відділенні немає черги. Іншими ознаками може бути те, що працівника супроводжує агент із працевлаштування, який має всі документи, що посвідчують особу працівника, який діє як перекладач від імені працівника або демонструє контроль над рахунком працівника.

- *Негативні засоби масової інформації* — статті новин чи повідомлення в ЗМІ про те, що організація використовує дешеву робочу силу або нечесні методи ведення бізнесу, можуть свідчити про примусову працю.

5. Операції з високим ризиком або відсутність транзакцій

Наведені нижче транзакції або відсутні транзакції можуть бути сильними показниками практики ВК, сумісної з примусовою працею.

- *Висока частка доходу знімається як готівка незабаром після надходження на рахунок працівника* — іноді роботодавець не знає, чи його робітники стали жертвами торгівлі людьми. Таким чином, коли роботодавець виплачує зарплату на рахунок працівника, роботодавець може не знати, що цей рахунок фактично контролюється торговцем робочою силою. Торговці людьми можуть вилучати кошти, навіть не перераховуючи заробітну плату робітникам.

- *Кілька працівників отримують оплату на один рахунок* — це може додатково означати, що працівники не отримують належної їм заробітної плати.

- *Платежі агентствам з працевлаштування або рекрутерам* — цей ризик ще вищий, якщо ці організації знаходяться за кордоном або якщо гроші переказуються із заробітної плати робітників.

- *Уніфікована або підозріла діяльність із нарахування заробітної плати*. Приклади підозрілої діяльності з нарахування заробітної плати включають невиправдано низьку заробітну плату, схоже, що із заробітної плати не сплачуються податки, або заробітна плата повертається на рахунок нарахування заробітної плати.

- *Оплата паспорта, візи чи авіаквитка в один кінець із країни високого ризику для особи, яка не є членом сім'ї* — Оскільки працівники, швидше за все, не матимуть достатньо коштів для цих великих початкових витрат, торговці людьми часто організують поїздки та документи, необхідні для працівників-мігрантів. і вимагають від своїх жертв погасити борг за рахунок своєї майбутньої заробітної плати.

- *Жодних особистих витрат на життя* — Торговці людьми витратять частину зарплати, яку виплачують своїм жертвам, на оренду, комунальні послуги, їжу чи газ, але навряд чи жертви зможуть контролювати своє житло.

- *Немає доказів сплати податків* — Оскільки сплата податків зазвичай пов'язана з законним працевлаштуванням, їх відсутність може свідчити про примусову працю.

6. Подібності в облікових записах клієнтів із високим ризиком

Хоча клієнти з високим ризиком бути залученими до потоків примусової праці мають кілька унікальних рис, шаблони в кількох рахунках можуть допомогти фінансовим установам ідентифікувати їх. Було принаймні два випадки, коли банки могли укласти операції, пов'язані з примусовою працею, що відбулося шляхом початкового виявлення кількох подібностей між різними рахунками клієнтів, оскільки експлуататори праці однаково ставилися до своїх працівників.

- *Одна контактна інформація та роботодавець* — облікові записи жертв можуть мати однакову адресу, номер телефону чи електронну адресу. Торговці робочою силою хочуть запобігти контакту фінансової установи з їхніми жертвами. Вони також часто розміщують своїх жертв у нестандартному житлі, утримуючи якомога більше жертв у маленькій кімнаті. В одному дослідженні FATF 15 клієнтів були вказані як мешканці за однією адресою, на якій, як можна було побачити за допомогою Google Street View, здавалося б, комфортно розмістити лише три людини.

- *Майже одночасні транзакції* — торговці робочою силою часто здійснюють транзакції, такі як виведення доходу, використовуючи рахунки своїх жертв у швидкій послідовності. Коли роботодавець виплачує зарплату групі експлуатованих працівників, торговець робочою силою може зняти високий відсоток цього доходу з рахунків працівників, часто використовуючи той самий банкомат приблизно в той самий час.

Індикатори примусової праці підказують, де слід провести подальшу належну перевірку, яка, у свою чергу, допоможе фінансовим установам виявити підозрілу діяльність і повідомити про можливі порушення законодавства щодо примусової праці. Якщо фінансові установи допомагатимуть боротися з примусовою працею шляхом моніторингу клієнтів і транзакцій із високим ризиком, це може надати значну допомогу в боротьбі за викорінення сучасного рабства.

1.8. Перелік індикаторів, розроблених Робочою групою EFIPPP з питань протидії торгівлі людьми, та наданих Держфінмоніторингу в рамках співпраці

EFIPPP – це перший транснаціональний механізм обміну інформацією, створений у сфері протидії відмиванню коштів та фінансуванню тероризму. Створена у 2017 році, EFIPPP забезпечує середовище для транскордонного співробітництва та обміну інформацією між Європолем, компетентними органами (включаючи підрозділи фінансової розвідки та правоохоронні органи) та регульованими фінансовими установами, такими як банки.

Робочою групою EFIPPP з питань протидії торгівлі людьми розроблено перелік індикаторів та в рамках потенційної співпраці між Держфінмоніторингом/ UNU FAST/ EFIPPP надано Держфінмоніторингу для використання.

Оцінка системи індикаторів

Загалом Робочою групою EFIPPP було визначено шістдесят три індикатори ТЛ для цілей моніторингу транзакцій. Оцінка наявних індикаторів (станом на березень 2023 року) дозволила зробити наступні висновки щодо характеристик індикаторів моніторингу транзакцій, які наразі використовуються та/або пропонуються для використання фінансовими установами (та ПФР):

- п'ятдесят п'ять з визначених індикаторів стосуються злочинця (P), а сім – жертви (V) і лише один – як для жертви, так і для злочинця;
- п'ятдесят шість індикаторів стосуються етапу експлуатації (E), шість – етапу вербування (R), а один – усіх етапів: вербування, перевезення (T) та експлуатації (R, T та E);
- шістдесят два індикатори стосуються фізичних осіб (I), а один – як фізичних, так і юридичних осіб.

Витяг з таблиці індикаторів ТЛ, розроблених Робочою групою EFPPP з питань протидії ТЛ

Код індикатора	Розшифровка індикатора	Індикатор жертви або злочинця	Фаза ТЛ	Постраждала фізична або юридична особа
1	2	3	4	6
R0035	Клієнт часто надсилає або отримує кошти за допомогою криптовалюти на або з даркнет-ринків чи сервісів, про які відомо, що вони пов'язані з незаконною діяльністю. Це можуть бути сервіси, які розміщують рекламний контент незаконних послуг, продають незаконний контент або фінансові установи, які дозволяють оплачувати криптовалюту за допомогою передплачених карток без відповідної перевірки та контролю за зниженням ризиків.	P	R, T та E	Обидва
R0094	Фінансові перекази в іноземній валюті з деяких багатих країн особам, які живуть у бідних селах, без визначення характеру зв'язків.	P	E	I
R0095	Невідповідність фінансових операцій, пов'язаних з жінками, особливо молодого віку, характеру їхньої діяльності або здійснення вхідних чи вихідних грошових переказів, які не відповідають цій активності.	V	E	I
R0098	Отримання частих переказів від онлайн-платіжних компаній або віртуальних компаній, що здійснюють валютні платежі.	V	E	I
R0101	Міжнародні банківські перекази від різних осіб та від кількох осіб зарубіжні країни	V	E	I
R0132	Невеликі фінансові операції між \$15-\$500.	P	E	I
R0133	Відсутність ідентифікованої схеми в транзакціях, які можуть бути декількома платежами в один день або протягом певного періоду часу, декількох днів поспіль.	P	E	I
R0134	Немає робочих або родинних зв'язків між особами в країнах куди вони надсилають кошти.	P	E	I
R0135	Поїздки до місць підвищеного ризику, використання кредитних карток або банкоматів у зонах вразливих до сексуальної експлуатації дітей.	P	E	I

R0136	Намагання замаскувати діяльність, описуючи платежі як "житло", "освіта", "школа", "форма", "медичні рахунки".	P	E	I
R0137	Платежі за використання програмного забезпечення VPN, програм для захоплення екрану та прямих трансляцій, а також за зняття метаданих та програмне забезпечення для анонімізації.	P	E	I
R0138	Отримання платежів від різних кредиторів одночасно.	V	E	I
R0139	Відсутність очевидних родинних або ділових зв'язків з кредиторами, які надсилають кошти.	V	E	I
R0140	Отримання платежів від кредиторів у різних країнах, не маючи законних підстав для їх отримання.	V	E	I
R0141	Чоловіки-відправники: віком від 40 до 50 років. Жінки-одержувачі: за повідомленнями, набагато молодші (наприклад, 20 років або 30 р.).	P	E	I
R0142	Перекази, як правило, не перевищують 100 канадських доларів. Перекази до країн Східної Європи зазвичай були дещо вищими – приблизно від 200 до 300 канадських доларів.	P	E	I
R0143	Топ-10 країн, в яких проводилося спостереження: Філіппіни, Таїланд, Колумбія, США, Гана, Україна, Домініканська Республіка Республіка, Румунія, Ямайка та Росія	V	E	I
R0144	Перекази з Канади в юрисдикції, що становлять інтерес для сексуальної експлуатації дітей, як правило, є надіслані ввечері.	P	E	I
R0145	Людина є об'єктом несприятливого впливу ЗМІ, що висвітлюють події, пов'язані з сексуальною експлуатацією дітей.	P	E	I
R0146	Кошти, надіслані або отримані від особи (наприклад, засудженого секс-працівника), звинуваченого у вчиненні злочинів, пов'язаних із сексуальною експлуатацією дітей (включаючи будь-які злочини, пов'язані із заманюванням), та/або кошти, надіслані спільному контрагенту або отримані від нього.	Обидва	E	I
R0147	Чоловік, який часто переказує невеликі кошти одній жінці або кільком жінкам в одній/багатьох юрисдикціях, що викликають занепокоєння з приводу сексуальної експлуатації дітей (наприклад, Філіппіни), за короткий проміжок часу і не має очевидного родинного або іншого законного зв'язку з країною або з іншими країнами особи одержувача.	P	E	I

R0148	Чоловік (зазвичай старше 50 років), який переказує малоцінні грошові кошти з відділення/магазину, як правило, жінці в юрисдикції, що викликає занепокоєння з приводу сексуальної експлуатації дітей, як правило, між 13:00 та 20:00 годинами, незалежно від часового поясу Канади.	P	E	I
R0149	Чоловік, який переказує малоцінні кошти, як правило, жінці в юрисдикції, що викликає занепокоєння з приводу сексуальної експлуатації дітей, через онлайн-банкінг або бізнес-платформу для надання грошових послуг пізно ввечері/рано вранці (зазвичай між 20:00 та 1:00 годинами ночі), незалежно від часового поясу Канади).	P	E	I
R0150	Витрати, пов'язані з поїздками, які відбуваються безпосередньо перед або після переведення на юрисдикція, що займається питаннями сексуальної експлуатації дітей.	P	E	I
R0151	Транзакції, проведені або доступ до рахунків у юрисдикції, що викликає занепокоєння для сексуальної експлуатації дітей (наприклад, зняття готівки, вхід в обліковий запис через IP-адресу в юрисдикції занепокоєння).	P	E	I
R0152	Покупки у постачальників, які пропонують інструменти онлайн-шифрування, послуги віртуальних приватних мереж (VPN), програмне забезпечення для усунення відстеження в Інтернеті або інші інструменти чи послуги для забезпечення конфіденційності в Інтернеті та анонімність.	P	E	I
R0153	Платежі на файловий хостинг в Інтернеті постачальників/платформ.	P	E	I
R0154	Перекази на веб-сайти пірингового фінансування або через пірингові системи платформи для переказу коштів.	P	E	I
R0155	Платежі або кошти, отримані через або від платіжних процесорів, у тому числі тих, що працюють з віртуальними грошима валюти.	P	E	I
R0156	Покупки через веб-камеру/трансляцію в прямому ефірі платформи, в тому числі для розваг для дорослих.	P	E	I
R0157	Покупки на платформах знайомств, особливо на азіатських сайтах знайомств або тих, що також пропонують розваги для дорослих, контент (веб-сайти знайомств, які були включені до аналізу ФІНТРАК: www.filipinocupid.com ,	P	E	I

	www.asianbeauties.com, www.asiandating.com, www.asiandatingspace.com, www.asiandate.com), www.arabmatching.com, www.amolatina.com, www.lovetoria.com, www.naughtydate.com, www.mingle2.com, Tinder, Grindr).			
R0158	Покупки в розважальних закладах для дорослих та/або розваги для дорослих через веб-сайти.	P	E	I
R0159	Платежі або покупки через платіжний процесор, який спеціалізується на обслуговуванні продавців з високим рівнем ризику, наприклад, в індустрії розваг для дорослих, деякі з яких, як видається, здатні щоб приховати ім'я торговця.	P	E	I
R0160	Платежі на склад самообслуговування та/або для оренди офісів.	P	E	I
R0161	Покупки у кількох продавців електроніки, комп'ютерів і мобільних телефонів та/або платежі на кілька рахунків операторів мобільного зв'язку.	P	E	I
R0162	Покупки у постачальника, який здає в оренду або лізинг комп'ютери та/або комп'ютерну техніку та обладнання.	P	E	I
R0163	Покупки на ігрових онлайн-платформах та/або ігрових магазинах.	P	E	I
R0164	Операції з поповнення передплачених кредитних карток (особливо ті, що стосуються віртуальної валюти).	P	E	I
R0165	Платежі або покупки через платформи соціальних мереж, у тому числі ті, що надають платіжні послуги через платіжний процесор.	P	E	I
R0166	Використання віртуальних валют для поповнення рахунку у віртуальній валюті, конвертації коштів та/або переказу коштів на інший гаманець у віртуальній валюті, отримання кредиту у криптовалюти або вивід кошти готівкою.	P	E	I
R0167	Закупівлі у постачальників, які пропонують програмне забезпечення для пірінгових (P2P) платформ для обміну відео та зображеннями, включаючи програмне забезпечення для обміну вмістом жорсткого диска безпосередньо через Інтернет.	P	E	I
R0168	Закупівлі у постачальників, які пропонують програмне забезпечення для захоплення відео з веб-сайтів або інші онлайн-платформи.	P	E	I

R0169	Закупівлі у постачальників, які пропонують послуги голосового зв'язку, у тому числі послуги зв'язку через IP.	P	E	I
R0170	Покупки в домені реєстрації/хостингу веб-сайтів.	P	E	I
R0171	Закупівлі у постачальників, що спеціалізуються на обладнанні або програмному забезпеченні для фотографування або відеозйомки.	P	E	I
R0172	Покупки на веб-сайтах, що пропонують потоковий контент (наприклад, членські внески або підписки на ці сайти чи виплата коштів іншим стрімерам на цих сайтах).	P	E	I
R0173	Отримання коштів від платіжної системи та наявність профілю на веб-сайті для потокового передавання контенту (зокрема, веб-сайт з авторським контентом, який містить матеріали для дорослих розважального контенту з моделлю каналу, що базується на підписці).	P	E	I
R0174	Багаторазові покупки житла (оренда готелів/мотелів/пірингових житлових приміщень), особливо в місцях, розташованих у власному місті або в сусідніх містах.	P	R	I
R0175	Покупки, зроблені для міжміського зв'язку в подорожі (наприклад, авіаперельоти, автобусні перевезення між містами).	P	R	I
R0176	Покупки в магазинах або місцях, орієнтованих на молодь (наприклад, магазин іграшок, магазин дитячого одягу, парк розваг, ігровий центр, цукерня).	P	R	I
R0177	Покупки у продавців канабісу/товарів, пов'язаних з канабісом та обладнання та/або в аптеках.	P	R	I
R0178	Платежі за оголошення в Інтернеті.	P	R	I
R0179	Покупки на молодіжних івентах, онлайн чати.	P	R	I
R0208	Покупки на ігрових онлайн-платформах та/або в ігрових магазинах.	P	E	I
R0209	Платежі постачальникам, що постачають програмне забезпечення для захоплення відео з веб-сайтів або платформ соціальних мереж	P	E	I
R0210	Покупки в онлайн-іграх.	P	E	I
R0211	Платформи та/або ігрові магазини.	P	E	I
R0213	Придбання шпигунських програм	P	E	I

R0214	Інформація про платіжний переказ: імена кредиторів (ім'я, прізвище або обидва, або їхні імена в соціальних мережах)	P	E	I
R0215	Інформація про платіжний переказ: нікнейм або псевдонім кредитора в Інтернеті.	P	E	I
R0216	Інформація про платіжні реквізити: "gift, resent, dea".	P	E	I
R0217	Інформація про переказ коштів: посилання на час, сплачений за діяльність або конкретний запит.	P	E	I
R0218	Інформація для переказу платежу: емодзі.	P	E	I

РОЗДІЛ II. НАЦІОНАЛЬНІ АСПЕКТИ СУЧАСНИХ ФОРМ РАБСТВА

2.1. Визначення сучасних форм рабства в Україні

Сучасне рабство має багато форм і відоме під багатьма назвами — примусова праця, примусовий або рабський шлюб, боргова кабала, примусова комерційна сексуальна експлуатація, торгівля людьми, практика, подібна до рабства, а також продаж та експлуатація дітей. У всіх своїх формах це систематичне позбавлення людини свободи — свободи погоджуватися на роботу або відмовлятися від неї, свободи залишати одного роботодавця заради іншого або свободи вирішувати, коли, коли і з ким одружуватися — з метою експлуатації її для особистої чи комерційної вигоди.

Що стосується поняття експлуатації людини, то це є всі форми сексуальної експлуатації, використання в порнобізнесі, примусову працю або примусове надання послуг, рабство або звичаї, подібні до рабства, підневільний стан, залучення в боргову кабалу, вилучення органів, проведення дослідів над людиною без її згоди, усиновлення (удочеріння) з метою наживи, примусову вагітність або примусове переривання вагітності, примусове одруження, примусове втягнення у зайняття жебрацтвом, втягнення у злочинну діяльність, використання у збройних конфліктах тощо.

Сучасне рабство, за глобальними оцінками, складається з двох основних компонентів – примусової праці та примусового шлюбу. Обидва стосуються ситуацій експлуатації, від яких особа не може відмовитися або не може вийти через погрози, насильство, обман, зловживання владою або інші форми примусу.

Масштаби сучасного рабства, яке включає торгівлю людьми, примусову працю та дитячу працю, є глобальними і зачіпають кожну країну світу та практично кожен сектор економіки.

У цілому сучасний світ знає такі форми рабства як торгівля людьми, дитяча проституція, примусовий шлюб, економічне та віртуальне рабство. Варто зазначити, що між цими формами не існує чітких розмежувань, оскільки одна й та ж сама людина може перебувати в кількох формах фактичної залежності.

Країни використовують різну термінологію для опису сучасного рабства, включаючи сам термін рабство, а також інші поняття, такі як торгівля людьми, примусова праця, боргова кабала, примусовий або рабський шлюб, продаж або експлуатація дітей. Між цими формами не існує чітких розмежувань, оскільки одна й та ж сама людина може перебувати в кількох формах фактичної залежності.

Кримінальним Кодексом України визначено ряд злочинів, які можливо віднести до злочинів сучасного рабства, а саме:

- Стаття 142. Незаконне проведення дослідів над людиною

- Стаття 143. Порухення встановленого законом порядку трансплантації анатомічних матеріалів людини
- Стаття 146. Незаконне позбавлення волі або викрадення людини
- Стаття 146-1. Насильницьке зникнення
- Стаття 147. Захоплення заручників
- Стаття 148. Підміна дитини
- Стаття 149. Торгівля людьми
- Стаття 150. Експлуатація дітей
- Стаття 150-1. Використання малолітньої дитини для заняття жебрацтвом
- Стаття 151. Незаконне поміщення в заклад з надання психіатричної допомоги
- Стаття 151-2. Примушування до шлюбу
- Стаття 152. Зґвалтування
- Стаття 153. Сексуальне насильство
- Стаття 154. Примушування до вступу в статевий зв'язок
- Стаття 155. Вчинення дій сексуального характеру з особою, яка не досягла шістнадцятирічного віку
- Стаття 156. Розбещення неповнолітніх
- Стаття 156.1. Домагання дитини для сексуальних цілей
- Стаття 169. Незаконні дії щодо усиновлення (удочеріння)
- Стаття 301. Ввезення, виготовлення, збут і розповсюдження порнографічних предметів
- Стаття 301-1. Одержання доступу до дитячої порнографії, її придбання, зберігання, ввезення, перевезення чи інше переміщення, виготовлення, збут і розповсюдження
- Стаття 301-2. Проведення видовищного заходу сексуального характеру за участю неповнолітньої особи
- Примітка. Під видовищним заходом сексуального характеру у цій статті слід розуміти публічний показ у будь-якій формі продукції сексуального характеру або сценічні дії, метою яких є втілення сексуальних дій.
- Стаття 303. Сутенерство або втягнення особи в заняття проституцією
- Стаття 304. Втягнення неповнолітніх у протиправну діяльність

Насамперед, основним злочином, який інтерпритують із сучасним рабством в Україні є торгівля людьми.

Відповідно до інформації, розміщеної на Урядовому порталі «Гаряча лінія з питань протидії торгівлі людьми, запобігання та протидії домашньому насильству, насильству за ознакою статі та насильству стосовно дітей»¹⁸ торгівля людьми – це форма сучасного рабства та порушення прав людини, з метою отримання прибутку з експлуатації чоловіків, жінок і дітей. Це не лише

¹⁸ 1547- Гаряча лінія з питань протидії торгівлі людьми, запобігання та протидії домашньому насильству, насильству за ознакою статі та насильству стосовно дітей: Trafficking [Електронний ресурс]. – Режим доступу: <https://1547.ukc.gov.ua/dovidkova-informatsiya/protydiya-torgivlv-lyudmy/shho-take-torgivlya-lyudmy/>

сексуальна експлуатація або випадки, пов'язані із викраденням людей. Більшість постраждалих серед українців перебували в трудовій експлуатації або були втягнені в злочинну діяльність, за що наразі відбувають покарання у вигляді позбавлення волі з різними термінами ув'язнення.

Для торгівлі людьми не існує державних кордонів чи вікових обмежень. Потрапити в сучасне рабство може будь-хто, не залежно від рівня освіти чи соціального статусу.

Торгівля людьми – це кримінальна індустрія, яка продовжує зростати та приносити трафікерам (люди, які займаються вербуванням, продажем та експлуатацією з метою отримання вигоди) більше 150 млрд. доларів США доходу щороку.

Форми торгівлі людьми:

- сексуальна експлуатація;
- використання в порнобізнесі;
- втягнення у злочинну діяльність;
- залучення в боргову кабалу;
- усиновлення (удочеріння) з метою наживи;
- використання в збройних конфліктах;
- експлуатація її праці;
- примусова праця;
- примусова вагітність;
- вилучення органів;
- проведення дослідів над людиною без її згоди;
- примусова праця.

Примусова праця (примусове надання послуг) – усяка робота або служба, що вимагається від будь-якої особи під загрозою якогось покарання.

Сексуальна експлуатація – це використання особи іншою людиною з метою отримання прибутку для задоволення сексуальних потреб третіх осіб.

Під використанням в порнобізнесі слід розуміти залучення особи (в якості актора, статиста, робочого тощо) до виготовлення з метою розповсюдження або збуту предметів, що є носіями графічної інформації, яка спрямована на збудження статевої пристрасті шляхом цинічного, безсоромного, грубо натуралістичного або протиприродного відображення статевого життя людей.

Втягнення у злочинну діяльність – це дії, пов'язані з безпосереднім психічним чи фізичним впливом на особу та вчинені з метою викликання у неї прагнення взяти участь в одному чи кількох злочинах. Втягнення у злочинну діяльність передбачає всі види фізичного насильства і психічного впливу (переконання, залякування, підкуп, обман, розпалювання почуття помсти, заздрості або інших спонукань, пропозиція вчинити злочин, обіцянка придбати або збути викрадене, давання порад про місце і способи вчинення або про приховування слідів злочину, вживання спиртних напоїв, наркотичних засобів чи психотропних речовин разом з особою з метою полегшити схилення її до вчинення злочину та ін.).

Залучення у боргову кабалу – це поставлення особи у становище, коли вона, ставши боржником, у забезпечення свого боргу надає особисту працю, але цінність виконуваної роботи не зараховується в погашення боргу або якщо тривалість цієї роботи не обмежена і характер її не визначений. На практиці в такий стан потрапляє, наприклад, жінка, яку продали у будинок терпимості іншої країни, власник якого, сплативши гроші продавцю за жінку, відбирає у неї всі документи, обіцяючи повернути їх лише після відпрацювання нею сплаченої ним суми та отримання ним прибутку.

Усиновлення (удочеріння) з метою наживи – оформлене спеціальним юридичним актом одержання на виховання в сім'ю неповнолітньої дитини на правах сина чи дочки, вчинене з метою отримання будь-якої матеріальної вигоди або уникнення певних витрат завдяки усиновленню (удочерінню).

Примусова вагітність – використання репродуктивних функцій організму жінки шляхом природного або штучного запліднення без її добровільної згоди та подальше примушування жінки до виношування дитини.

Вилучення органів – видалення з організму людини її складової частини, яка має певну будову і спеціальне призначення (орган зору, серце, легені, печінка, нирки, підшлункова залоза з 12- палою кишкою, селезінка тощо).

Проведення дослідів над людиною без її згоди – вчинюваний без дозволу людини фізіологічний або психологічний вплив на її організм із застосуванням методів, що недопущені МОЗ України до загального застосування, тобто є експериментальними.

Ознаки торгівлі людьми

Кваліфікуючими ознаками торгівлі людьми є вчинення злочину:

- спрямованого щодо неповнолітньої чи малолітньої особи;
- щодо кількох осіб;
- повторно;
- за попередньою змовою групою осіб або організованою групою;
- службовою особою з використанням службового становища або батьками, усиновителями, опікунами чи піклувальниками;
- поєднаного з насильством, яке не є небезпечним для життя чи здоров'я потерпілого чи його близьких, або з погрозою застосування такого насильства;
- спричинив тяжкі наслідки.

2.2. Поширення форм сучасного рабства в Україні

Повномасштабне вторгнення російської федерації на територію України стимулювало поширення різних форм сучасного рабства в Україні.

З 2019 року по 2022 рік більше 46 тисяч українців опинилися в ситуаціях, пов'язаних із торгівлею людьми. Трудова та сексуальна експлуатація призвела до того, що українці опинилися в сучасному рабстві у Польщі, Україні, у Росії, а також у багатьох інших країнах світу.

Міжнародна організація з міграції провела національне дослідження¹⁹ уразливості українців до ситуацій торгівлі людьми в умовах війни в Україні.

Кожен четвертий українець готовий прийняти ризиковану пропозицію роботи за кордоном або в іншому населеному пункті. 27% респондентів погодились би прийняти хоча б одну ризиковану пропозицію щодо роботи за кордоном, зокрема:

- 17% готові працювати без офіційного працевлаштування;
- 13% за кордоном та 9% в Україні готові працювати у замкнених приміщеннях без змоги вільно залишити робоче місце;
- 2% за кордоном та 2% в Україні готові віддати роботодавцю мобільний телефон чи інші особисті речі на період працевлаштування;
- 1% за кордоном та 3% в Україні готові віддати роботодавцю свій паспорт на період працевлаштування.

За даними державного порталу «Діти війни»²⁰ за період повномасштабної війни депортованих неповнолітніх – понад 19 тисяч (станом на 26 листопада 2024 року). Це зареєстровані, верифіковані випадки, які не є остаточними через активні бойові дії та тимчасову окупацію частини території України.

Вивозять їх з метою подальшого використання у політичній пропаганді, як потенційний обмінний фонд. Часто дітей вивозять у віддалені малозаселені регіони Росії – це робиться для підняття генофонду, задля усиновлення, а також подальшої трудової експлуатації.

За інформацією Національної соціальної сервісної служби України, лише протягом 2023 року кількість осіб, яким Нацсоцслужбою встановлено статус особи, яка постраждала від торгівлі людьми (далі – статус), що перебували на території російської федерації, а також тимчасово окупованої території АР Крим, тимчасово окупованої території України російськими військами, становить 55 осіб, з них:

- жінок – 14 осіб, віком від 25 до 50 років;
- чоловіків – 30 осіб, яким на момент використання у збройному конфлікті було від 18 до 52 років;

¹⁹ НАЦІОНАЛЬНЕ ДОСЛІДЖЕННЯ УРАЗЛИВОСТІ НАСЕЛЕННЯ ДО ТОРГІВЛІ ЛЮДЬМИ ТА ЕКСПЛУАТАЦІЇ В УМОВАХ ВІЙНИ Жовтень 2022 р.: [Електронний ресурс]. – Режим доступу:

https://ukraine.iom.int/sites/g/files/tmzbd11861/files/documents/Survey%20results_UKR_web.pdf

²⁰ Діти війни- портал [Електронний ресурс]. – Режим доступу: <https://childrenofwar.gov.ua/>

дітей – 11, з яких 4 хлопчиків (один з яких має інвалідність) віком від 10 до 17 років, та дівчат – 7, яким на момент використання у збройному конфлікті було від 11 до 15 років.

Термін перебування у полоні/підневільному стані жінок в середньому складає від 1 до 3 місяців.

Протягом 2023 року на незаконно окупованих територіях України були випадки викрадення окупаційною владою росії українських жінок разом з їх неповнолітніми дітьми та взято в полон з метою трудової експлуатації, використання у збройному конфлікті, відносно яких застосовувалися фізичне, психологічне насильство, обмеження в пересуванні, їжі та воді, застосування погроз, вчинення сексуального насильства та вилучення документів, які посвідчують особу з метою отримання інформації щодо розміщення українських військ та їх позицій.

Були випадки, коли жінок затримували військові росії або представники незаконних збройних формувань в Донецькій області, та потім відносно яких виносились судові рішення з підстав звинувачення у шпигунстві або допомозі українським цивільним та військовим, або їх брали в полон.

Жінки повертались на підконтрольну Україні територію або самостійно: втікали чи виїжджали на територію росії, де потім через країни Європи перетинали кордон України, або вивозились за межі території з мішками на голові представниками окупаційної влади росії з місць, де їх утримували на тимчасово окупованих територіях, та відпускалися під зобов'язання не розголошувати інформацію щодо утримання в полоні.

Ті жінки, які перебували в полоні, були з нього звільнені відповідно до Порядку здійснення передачі військовополонених ворогів держави-агресору та звільнення оборонців України, які перебувають у полоні держави-агресора, затвердженого постановою Кабінет Міністрів України від 12 квітня 2022 року № 441, в результаті рішення Координаційного штабу з питань поводження з військовополоненими, утвореного відповідно до постанови Кабінету Міністрів від 11 березня 2022 року № 257.

Щодо чоловіків, то частіше їх затримували для використання у збройному конфлікті з метою трудової експлуатації або, шляхом жорстоких допитів та катувань з боку окупаційної влади росії, отримання інформації щодо розміщення українських військових. У середньому термін перебування чоловіків, які є постраждалими від торгівлі людьми, складає від 1 до 5 місяців.

Чоловіків-військових, які перебували у полоні і щодо яких вчинялись вищезазначені способи експлуатації, перевозили у м. Ростов, де вони чекали на обмін відповідно до Порядку здійснення передачі військовополонених ворогів держави-агресору та звільнення оборонців України, які перебувають у полоні держави-агресора, затвердженого постановою Кабінет Міністрів України від 12 квітня 2022 року № 441, в результаті рішення Координаційного штабу з питань поводження з військовополоненими, утвореного відповідно до постанови Кабінету Міністрів від 11 березня 2022 року № 257.

Підлітків, які перебували на тимчасово окупованій території Херсонської області, було вивезено у табір на окуповану територію АР Крим з метою залучення їх до виготовлення російської символіки, також дітей примушували роздавати виготовлену продукцію та агітувати за росію, а у разі непокори обмежували у їжі, воді та тримали у підвалах. Будь-яке переміщення дітей контролювалось російськими військовими, які перебували на території табору.

Відповідно до інформації Офісу моніторингу та боротьби з торгівлею людьми, викладеної у Звіті про торгівлю людьми за 2023 рік²¹, за останні п'ять років торговці людьми експлуатують в Україні громадян та іноземців, а за кордоном – осіб з України.

Постраждалих українців/українок використовують для торгівлі людьми з метою сексуальної експлуатації та примусової праці в Україні, а також у Росії, Польщі, Німеччині, в інших регіонах Європи, у Китаї, Казахстані й на Близькому Сході.

Потерпілих українців/українок усе частіше експлуатують у державах-членах ЄС. Торговці експлуатують більшість постраждалих в цілях примусової праці. Торговці людьми експлуатують деяких українських дітей і вразливих дорослих у цілях примусового жебрацтва.

Інформація надходить далеко не про всі випадки комерційної сексуальної експлуатації дітей. За оцінками НУО, 10-15% представників ромської громади не мають ідентифікаційних документів, внаслідок чого не мають доступу до програм державної соціальної допомоги, і це збільшує їхню вразливість до торгівлі людьми.

Торговці експлуатують невелику кількість іноземних громадян в цілях примусової праці в Україні.

Зростає кількість жертв трудової експлуатації в Україні та за кордоном, яких експлуатують у різних галузях, зокрема на будівництві, у виробництві, у сільському господарстві, в кримінальній діяльності та у вуличному жебрацтві. Торговці людьми змушують деяких постраждалих брати участь у незаконному виробництві тютюнових виробів, а добре відомі кримінальні групи примушують деяких українських потерпілих брати участь у незаконній діяльності за кордоном.

Деякі торговці людьми експлуатують потерпілих осіб для примусової праці в реабілітаційних центрах під виглядом лікування від алкогольної чи наркотичної залежності. Торговці людьми полюють на низько кваліфікованих працівників, які прямують транзитом через Україну.

Дедалі частіше до трудової експлуатації стають вразливими добре освічені працівники. Приблизно 104 тис. дітей, які перебували у державних сиротинцях і багато з яких були евакуйовані після повномасштабного вторгнення Росії в Україну, перебувають під високою загрозою щодо торгівлі людьми. Службовці кількох державних інтернатних закладів і сиротинців, імовірно, були причетні до

²¹ Звіт про торгівлю людьми за 2023 рік: Україна, ОФІС МОНІТОРИНГУ ТА БОРОТЬБИ З ТОРГІВЛЕЮ ЛЮДЬМИ: [Електронний ресурс]. – Режим доступу: https://ua.usembassy.gov/wp-content/uploads/sites/151/2023_TIPR_UKR.pdf

торгівлі дівчатами та хлопцями під їхньою опікою з метою трудової чи сексуальної експлуатації або навмисно проявляли недбалість у цьому питанні.

До повномасштабного вторгнення Росії в Україну у 2022 році, на територіях на сході України, окупованих російськими військами, можливості працевлаштування були обмежені, а російські маріонетки встановили обмеження щодо міжнародної гуманітарної допомоги, призначеної для задоволення потреб цивільного населення. ВПО, люди, що проживали на окупованій Росією території, і мешканці Криму зіткнулися зі значними перешкодами на шляху до отримання чи поновлення своїх ідентифікаційних документів, що посилює їхню вразливість до експлуатації.

Масові повідомлення вказують також на те, що російська влада конфіскує українські ідентифікаційні документи та змушує брати російські паспорти. Постійні, але не підтверджені звіти, свідчать про те, що росіяни експлуатували українців в цілях праці, особливо в шахтах на окупованому Росією Донбасі. А російські військові залучали мешканців сходу України до військових дій чи примусової праці, як-от до розчищення завалів чи утилізації трупів.

За повідомленнями міжнародних організацій, з початком конфлікту в 2014 році відбулася зміна демографічних характеристик українців та українок, що ставали жертвами торгівлі людьми.

Серед них більше постраждалих з числа міських жителів, потерпілих молодшого віку та чоловічої статі, яких здебільшого піддавали трудовій експлуатації та втягували в кримінальну діяльність, наприклад у сфері наркоторгівлі та як кур'єрів.

Повідомляється, що торговці людьми викрадали жінок і дівчат з уражених війною територій для їх сексуальної чи трудової експлуатації в Україні або Росії. Торговці людьми полювали на ВПО та піддавали деяких українців примусовій праці, примусовому призову у військо, а також сексуальній експлуатації на окупованих Росією територіях, часто через викрадення, катування й вимагання грошей.

Зазначені види насильства та вразливості мешканців, ймовірно, посилилися після розв'язання Росією повномасштабної війни проти України в лютому 2022 року.

Унаслідок повномасштабного вторгнення Росії в Україну, станом на січень 2023 року, 8 млн осіб були змушені втекти з України, а ще 5,4 млн осіб виявилися переміщеними особами в межах держави, що разом становить третину населення України (5,5 млн повернулися).

За оцінками експертів, 90% тих, хто залишили країну, — жінки та діти, а понад половина українських дітей стали переміщеними особами. Ці біженці та переміщені особи особливо вразливі до торгівлі людьми. За повідомленнями, торговці людьми намагалися експлуатувати біженців у пунктах перетину кордону та в транзитних центрах. ЗМІ повідомляли, що торговці людьми начебто полювали на переміщених українців на польському кордоні, пропонуючи їм

транспорт або житло, залежно від цілі, з якою вони збиралися використовувати їх, для домашньої праці чи комерційного сексу.

Експерти зазначили, що тисячі дітей без супроводу й евакуйованих дітей із щонайменше 195 закладів перебували під особливо високою загрозою щодо торгівлі людьми. Війна та її економічний вплив підвищили індивідуальну вразливість до торгівлі людьми навіть тих українців, які не стали переміщеними особами.

Одне з опитувань за 2022 рік показало, що понад половина українців перебувають у зоні ризику експлуатації й готові приймати ризиковані пропозиції роботи, здатні призвести до експлуатації.

До цієї групи належать українські чоловіки, а також, усе частіше, освічені українці, які хочуть забезпечити свої потреби. Спостерігачі повідомляли про вербування українських жінок і дівчат для сексуальної експлуатації закордоном. У мережі зросла кількість пошукових запитів «українки ескорт» та інших запитів, пов'язаних із сексуальною експлуатацією українських жінок і дівчат.

Торговці людьми полювали на переміщених українців/українок, використовуючи інформацію, опубліковану в інтернеті чи в соціальних мережах.

По всій Європі українські біженці перебувають у зоні ризику примусової праці, зокрема у сферах домашньої роботи, опіки над дітьми й сезонних сільськогосподарських робіт, хоча лише кілька підтверджених випадків торгівлі людьми стали відомими.

Росіяни примусово перемістили сотні тисяч українців, зокрема тисячі дітей і принаймні 2000 сиріт, до Російської Федерації й окупованих територій через свої фільтраційні табори та програми депортації дітей, у тому числі у віддалені регіони.

У березні 2023 року Міжнародний кримінальний суд видав ордер на арешт російських високопосадовців, ймовірно відповідальних за незаконне переміщення українських дітей у Росію. Ці діти дуже вразливі до торгівлі людьми. Громадян країн Центральної Азії вербують афілійовані з Росією приватні військові кампанії для участі в агресивній війні, яку веде Росія.

У повідомленнях ЗМІ постійно стверджується, що мігранти перебувають під загрозою примусової праці на окупованих Росією українських територіях. Досі надходять повідомлення про те, що російські сили використовують дітей як солдатів, інформаторів і «живі щити».

Повідомляється, що російські сили в окупованих Росією районах Донбасу використовували дітей для прямої чи непрямої участі в збройному конфлікті для виконання військових завдань на блокпостах, як бійців, а також для служби охоронцями, листоношами та секретарями. Вербування дітей російськими силами відбувалося на окупованих Росією територіях і в районах, де уряд не міг забезпечити дотримання державної заборони щодо використання дітей у збройних конфліктах.

2.3. Типові схеми ВК, пов'язані з сучасними формами рабства

Злочини сучасних форм рабства залишається однією з найбільш актуальних проблем сучасних правових та економічних систем національного та міжнародного рівня. Протидія зазначеному виду злочинності потребує посилення спроможності уповноважених органів державної влади.

Державною службою фінансового моніторингу України при підготовці типологічних досліджень у сфері протидії легалізації (відмиванню) доходів, одержаних злочинним шляхом, фінансуванню тероризму чи фінансуванню розповсюдження зброї масового знищення приділяється окрема увага злочинам, пов'язаним із сучасними формами рабства.

Приклад 1. Продаж немовлят за кордон²²

За інформацією Департаменту міграційної поліції, до складу організованої злочинної групи входило п'ятеро осіб, які здійснювали продаж дітей за кордон під виглядом сурогатного материнства.

Зловмисники створили Товариство з обмеженою відповідальністю для надання посередницьких послуг у межах програми сурогатного материнства.

Рекламу про свої послуги фігуранти розміщували на інтернет-платформах різних країн. Діяли зловмисники за відпрацьованою схемою: підшукували жінок, які за грошову винагороду – від 300 до 1 000 доларів США погоджувались на фіктивні шлюби з іноземцями. Лікар, який входив до складу організованої злочинної групи, оформлював фальшиві довідки щодо протипоказань для планування та виношування вагітності «дружинами». Це ставало підставою для офіційного застосування допоміжних репродуктивних технологій.

Відтак «сімейним парам» підшукували сурогатних матерів. За виношування дитини жінкам платили від 6-8 тисяч доларів США.

Після народження немовляти мати оформлювала довіреність на право вивозу батьком-іноземцем дитини за кордон. За послуги зловмисників громадяни іншої держави платили близько 70 тисяч доларів США. Наразі поліцейські встановили 16 фактів продажу дітей.

Під час проведення обшуків правоохоронці вилучили чорнові записи. У них зазначена інформація щодо ще 160 замовлень від іноземців. Приклад 3.8.2. Фіктивне працевлаштування громадянина на роботу.

За інформацією Національної поліції, до складу злочинної групи входило п'ятеро осіб, які ввели в оману 192 особи та привласнили півтора мільйона гривень. Організатори злочинної схеми створили кілька юридичних компаній для надання посередницьких послуг із працевлаштування за кордоном. У ході досудового розслідування співробітники національної поліції встановили, що

²² Типологічне дослідження «Актуальні методи, способи, інструменти легалізації (відмивання) злочинних доходів та фінансування тероризму (сепаратизму): [Електронний ресурс]. – Режим доступу: https://fiu.gov.ua/assets/userfiles/200/Typologies%20of%20the%20SFMS/UKR_Typology_2021_26_05.pdf

ліцензії на такий вид діяльності фірми не мали. Правоохоронним органом повідомлено фігурантам схеми про підозру за ч. 4 ст. 190 (Шахрайство) КК України.

Приклад 2. Фіктивне працевлаштування громадянина на роботу²³

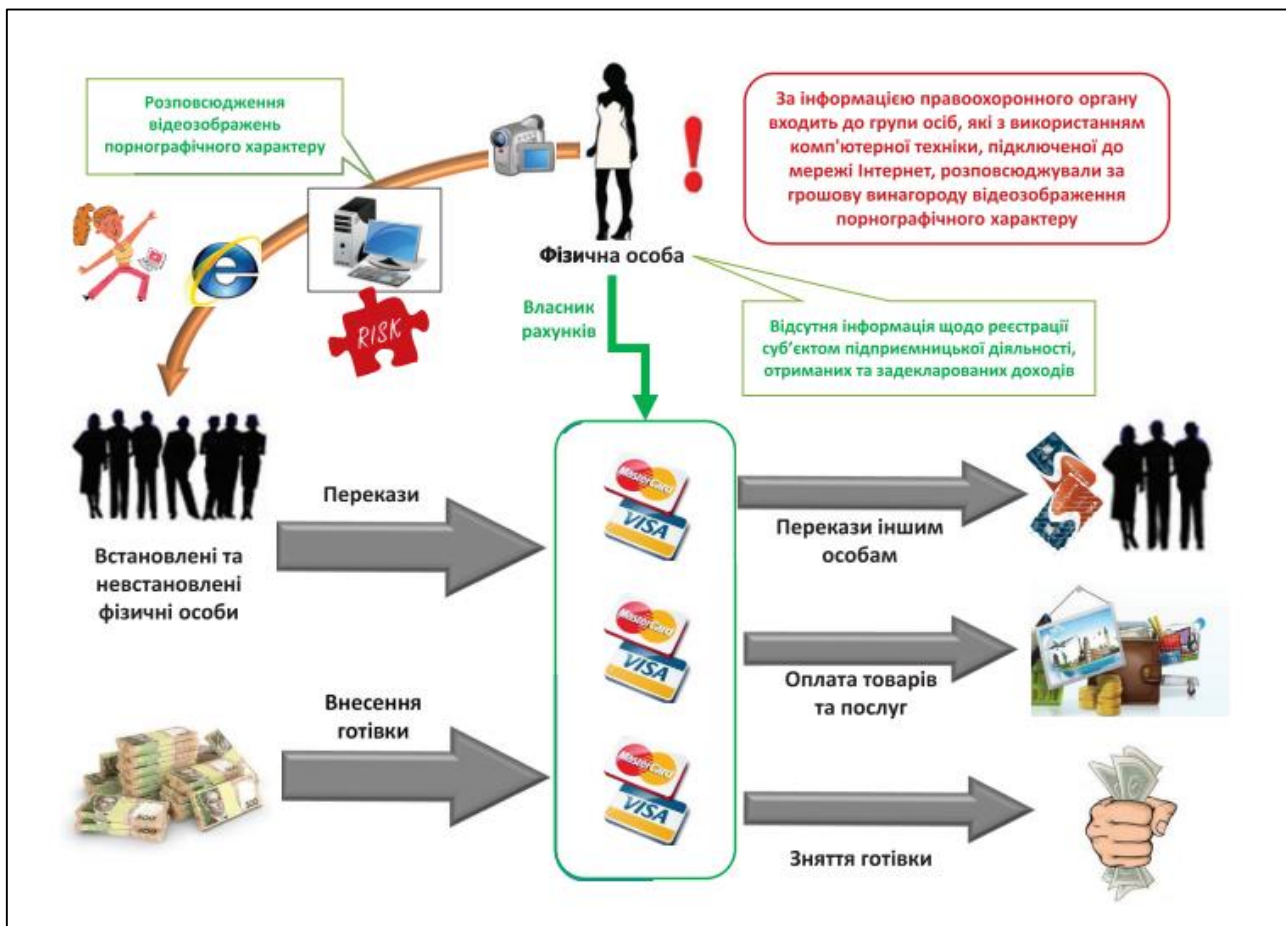
За інформацією Національної поліції, до складу злочинної групи входило п'ятеро осіб, які ввели в оману 192 особи та привласнили півтора мільйона гривень. Організатори злочинної схеми створили кілька юридичних компаній для надання посередницьких послуг із працевлаштування за кордоном. У ході досудового розслідування співробітники національної поліції встановили, що ліцензії на такий вид діяльності фірми не мали. Правоохоронним органом повідомлено фігурантам схеми про підозру за ч. 4 ст. 190 (Шахрайство) КК України.

Приклад 3. Розповсюдження відео зображень порнографічного характеру²⁴

Держфінмоніторингом від правоохоронного органу отримано інформацію щодо проведення досудового розслідування за ознаками кримінального правопорушення, передбаченого ч. 3 ст. 301 та ч. 2 ст. 209 КК України. У ході проведення досудового розслідування встановлено групу фізичних осіб, які з використанням комп'ютерної техніки, підключеної до мережі Інтернет, розповсюджували за грошову винагороду відеозображення порнографічного характеру. Держфінмоніторингом встановлено, що на карткові рахунки фізичної особи зараховувались безготівкові та готівкові кошти від значної кількості встановлених та невстановлених фізичних осіб. Надалі, отримані кошти фізичною особою використовувались для придбання товарів/послуг, поповнення рахунків інших осіб, переведення в готівку. Значна частина готівкових операцій по внесенню/зняттю готівки проводилась фізичною особою – власницею карткових рахунків. При цьому, вищезазначена фізична особа не входить до посадово-засновницького складу підприємств. Інформація про реєстрацію суб'єктом підприємницької діяльності, отримані та задекларовані доходи відсутня. Правоохоронним органом здійснюється досудове розслідування.

²³ Типологічне дослідження «Актуальні методи, способи, інструменти легалізації (відмивання) злочинних доходів та фінансування тероризму (сепаратизму): [Електронний ресурс]. – Режим доступу: https://fiu.gov.ua/assets/userfiles/200/Typologies%20of%20the%20SFMS/UKR_Typology_2021_26_05.pdf

²⁴ Типологічне дослідження «Актуальні методи, способи, інструменти легалізації (відмивання) злочинних доходів та фінансування тероризму (сепаратизму): [Електронний ресурс]. – Режим доступу: https://fiu.gov.ua/assets/userfiles/200/Typologies%20of%20the%20SFMS/UKR_Typology_2021_26_05.pdf



Приклад 4. Виготовлення та використання фіктивних документів для перетину державного кордону²⁵

Правоохоронним органом встановлено схему незаконного вивезення з України чоловіків призовного віку, жінка видавала їх за опікунів свого прийомного сина. Для цього жінка виготовляла фіктивні документи та перевозила «ухилянтів» у супроводі 15-річного підлітка.

За свої послуги правопорушниця отримувала 1500 дол США з кожного громадянина, який прагнув втекти. У такий спосіб зловмисниця допомогла покинути Україну трьом чоловікам. Під час останньої спроби виїхати за кордон з черговим клієнтом жінку затримали правоохоронці.

За підозрою в організації та незаконному переправленні осіб через державний кордон України, вчинених з корисливих мотивів та торгівлі людьми, вчиненою щодо неповнолітнього його опікуном, правоохоронним органом здійснюється досудове розслідування.

Приклад 5. Легалізація (відмивання) доходів, ймовірно отриманих від торгівлі людьми²⁶

²⁵ ФІНАНСУВАННЯ ТЕРОРИЗМУ ТА ОТРИМАННЯ КРИМІНАЛЬНИХ ДОХОДІВ ВІД ВЧИНЕННЯ ІНШИХ ЗЛОЧИНІВ В УМОВАХ ВІЙСЬКОВОЇ АГРЕСІЇ РОСІЙСЬКОЇ ФЕДЕРАЦІЇ, 2022: Держфінмоніторинг

²⁶ Ризики та загрози легалізації (відмивання) доходів, одержаних злочинним шляхом, фінансування тероризму в умовах військової агресії російської федерації, 2023: Держфінмоніторинг

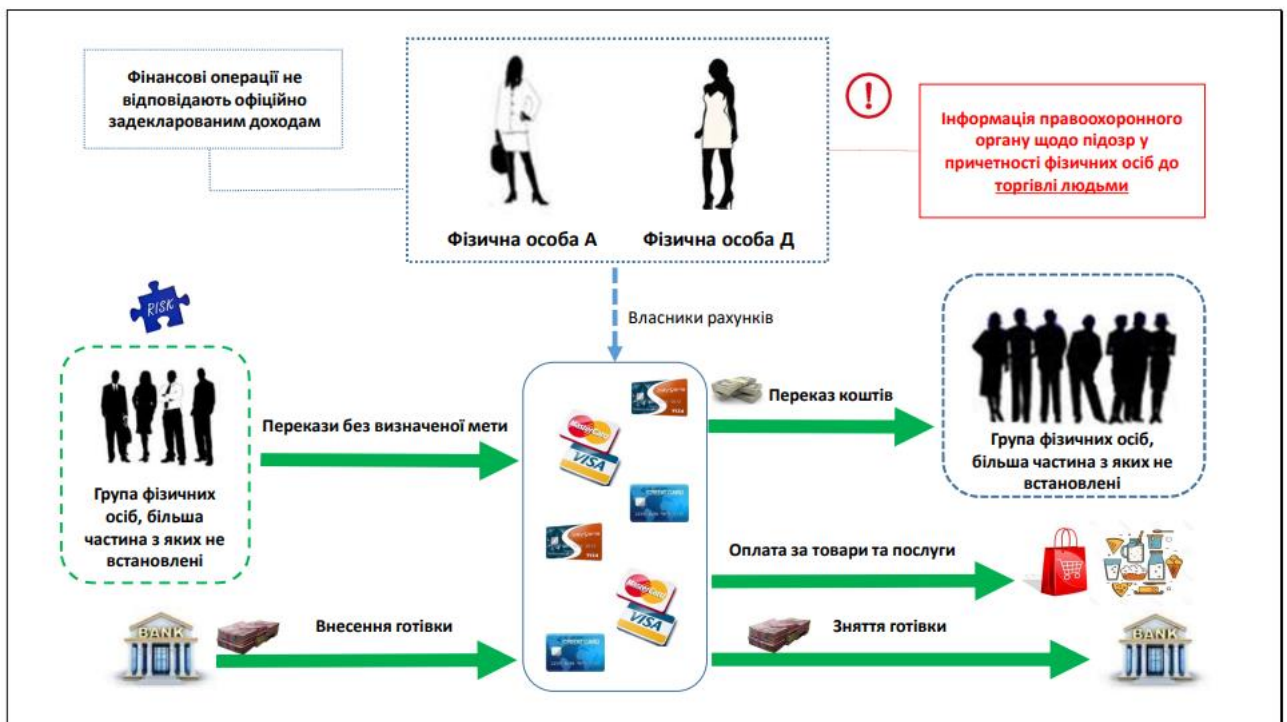
Держфінмоніторингом виявлено підозрілі фінансові операції, проведені по рахунках/платіжних картках, відкритих Фізичною особою А та Фізичною особою Д у ряді банківських установ.

На зазначені рахунки кошти вносились готівкою, а також проводились багаторазові, у великих обсягах зарахування безготівкових коштів з невизначеними призначеннями платежів від значної кількості неідентифікованих фізичних осіб.

Надалі кошти з рахунків знімались готівкою, використовувались для придбання товарів та послуг, а також перераховувались на користь значної кількості фізичних осіб, більша частина з яких не встановлені.

Обсяги фінансових операцій проведених по рахунках Фізичних осіб А та Д не відповідають обсягам отриманих ними доходів. Привертає увагу наявна інформація від правоохоронного органу щодо підозр у причетності зазначених фізичних осіб до торгівлі людьми.

Правоохоронним органом здійснюється досудове розслідування.



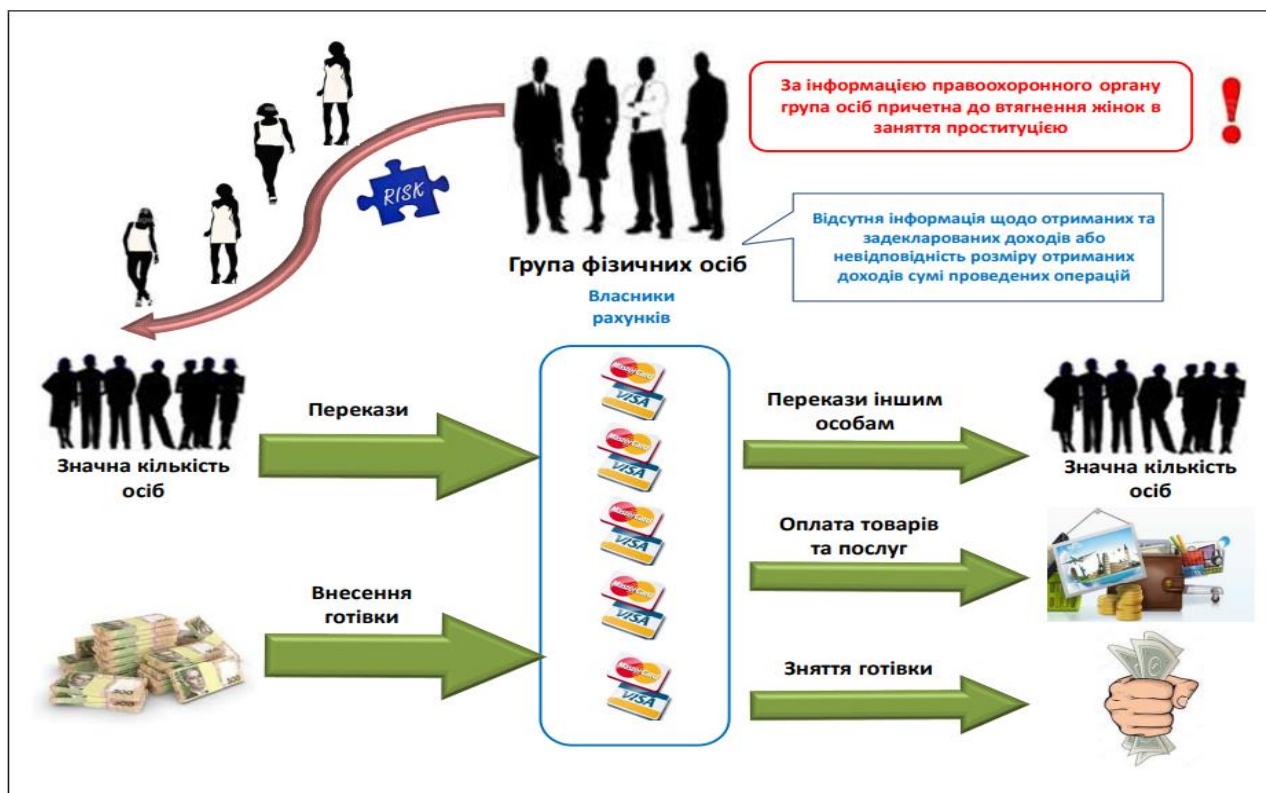
Приклад 6. Легалізація (відмивання) доходів, одержаних шляхом втягнення осіб в заняття проституцією²⁷

Держфінмоніторингом від правоохоронного органу отримано інформацію щодо проведення досудового розслідування відносно Групи фізичних осіб, які причетні до втягнення жінок в заняття проституцією. Держфінмоніторингом встановлено, що на карткові рахунки Групи фізичних осіб зараховувались безготівкові та готівкові кошти від значної кількості встановлених та невстановлених фізичних осіб.

²⁷ Ризики та загрози легалізації (відмивання) доходів, одержаних злочинним шляхом, фінансування тероризму в умовах військової агресії російської федерації, 2023: Держфінмоніторинг

Надалі, отримані кошти Групою фізичних осіб використовувались для придбання товарів/послуг, поповнення рахунків значної кількості інших осіб, переведення в готівку. Фінансові операції Групи фізичних осіб мають ознаки приховування джерел походження коштів.

При цьому, щодо вищезазначеної Групи фізичних осіб відсутня інформація про отримання та декларування доходів або існує невідповідність розміру отриманих доходів сумі проведених ними операцій. Правоохоронним органом здійснюється досудове розслідування.



ВИСНОВКИ

Відмивання коштів, пов'язаних з сучасним рабством, є складною проблемою, яка вимагає комплексного підходу. Оцінка ризиків є важливим першим кроком для розробки ефективних стратегій протидії цьому явищу. Лише спільними зусиллями держави, бізнесу та громадянського суспільства можна досягти значних результатів у боротьбі з торгівлею людьми.

Рекомендації для суб'єктів первинного фінансового моніторингу

Суб'єктам первинного фінансового моніторингу, з урахуванням запропонованих цими рекомендаціями індикаторів сучасних форм рабства, виокремлених на основі міжнародних керівництв, настанов та досліджень з питань боротьби з ВК, пов'язаних із сучасними формами рабства, рекомендовано:

1) розробити власні індикатори підозрілості за ознаками злочинів, пов'язаних із сучасними формами рабства та впровадити у внутрішніх документах з питань фінансового моніторингу;

2) проводити систематичні навчання осіб, залучених до здійснення фінансового моніторингу, щодо виявлення підозрілих фінансових операцій (діяльності), пов'язаних із сучасними формами рабства;

3) забезпечити достатню кваліфікацію осіб, залучених до здійснення фінансового моніторингу та ресурсне забезпечення управління ризиками легалізації (відмивання) доходів, одержаних злочинним шляхом, фінансування тероризму та фінансування розповсюдження зброї масового знищення;

4) приймати участь у тематичних заходах, форумах, присвячених питанням боротьби із сучасними формами рабства, вивчати найкращі практики інших провідних компаній, які стикаються з ризиками сучасного рабства та торгівлі людьми у своїй професійній діяльності;

5) виявляти підозрілі фінансові операції (діяльність) пов'язані із сучасними формами рабства та повідомляти Держфінмоніторингу у встановлені законодавством строки.

Рекомендації для суб'єктів державного фінансового моніторингу

Суб'єктам державного фінансового моніторингу рекомендовано:

1) розробити рекомендації для піднаглядних СПФМ, з урахуванням особливостей діяльності піднаглядних СПФМ, з метою мінімізації ризиків використання СПФМ з метою ВК, пов'язаних із сучасними формами рабства;

2) врахувати наведені індикатори підозрілості за ознаками злочинів, пов'язаних із сучасними формами рабства при проведенні секторальних оцінок ризиків використання піднаглядних секторів СПФМ з метою ВК/ФТ.

Рекомендації для державних органів

З урахуванням вимог Рекомендацій FATF питання оцінки ризиків ВК, пов'язаних із сучасними формами рабства, слід врахувати при проведенні Національної оцінки ризиків в Україні.

Оцінка ризиків ВК, пов'язаних з сучасними формами рабства, є невід'ємною частиною боротьби з цим явищем. Це дозволяє виявити вразливі місця, розробити ефективні заходи протидії.

Оцінка ризиків ВК, пов'язаних із сучасним рабством, є комплексним процесом, який вимагає залучення різних державних органів, неурядових організацій та експертів. Метою такої оцінки є ідентифікація найбільш вразливих секторів економіки, визначення ключових факторів ризику та розробка ефективних заходів протидії.

На етапі ідентифікації ризиків ВК/ФТ, пов'язаних із злочинами сучасного рабства та торгівлі людьми (СР/ТЛ), з метою розуміння обсягу та ступеня загроз таких злочинів, необхідно використати світові дослідження зазначеного питання, зокрема:

- Глобальні оцінки сучасного рабства: примусова праця та примусовий шлюб;
- Глобальний індекс рабства (Walk Free);
- Звіти про торгівлю людьми інших країн;
- Звіти про щодо злочинів сучасного рабства та торгівлі людьми FATF та інших регіональних органів за типом FATF ;
- Звіти Групи експертів з протидії торгівлі людьми (GRETA);
- Звіти про відвідування країн Спеціальним представником та Координатором ОБСЄ з питань боротьби з торгівлею людьми;
- Інші міжнародні дослідження.

При визначенні та оцінці вразливостей у контексті злочинів СР/ТЛ, слід акцентувати увагу на можливих негативних факторах обміну інформацією, координацію та співпрацю, а саме:

1) на національному рівні:

▪ Механізми зворотного зв'язку з правоохоронними органами, ПФР і приватним сектором для виявлення підозр щодо злочинів СР/ТЛ є неструктурованими.

▪ Грошові потоки, отримані від злочинів СР/ТЛ, не перериваються, а загальна кількість розслідуваних справ і кількість судових вироків не відображають поточну ситуацію у країні, а засоби правового захисту для жертв не надаються.

- Відсутня співпраця та механізми обміну інформацією між відповідальними установами, включаючи СПФМ, а збір даних щодо злочинів СР/ТЛ є слабким.

- Відповідні відомства не діляться з ПФР своєю ідеєю, отриманою в результаті своїх розслідувань, і досвідом щодо еволюції способу дії злочинців і типологій щодо злочинів СР/ТЛ.

- Суб'єкти, залучені до процесу оцінки ризиків не мають належного розуміння злочинів СР/ТЛ і бракує вичерпних статистичних даних для оцінки загроз від злочинів СР/ТЛ.

- Підхід до боротьби з злочинами СР/ТЛ фрагментований. Різні агентства мають однакові повноваження, і немає структурованої співпраці щодо обміну даними та розвідувальними даними.

2) на міжнародному рівні:

- Існують прогалини в розвідувальних даних щодо характеру та масштабу злочинів СР/ТЛ, способів ВК.

- Обмін інформацією, координація, а також співпраця на міжнародному рівні мають обмежене значення для юрисдикції.

- Країна не здійснює ефективного міжнародного співробітництва, пов'язаного із злочинами СР/ТЛ і пов'язаними розслідуваннями, судовими переслідуваннями та конфіскацією активів.

- Міжнародне співробітництво є виключно компетенцією правоохоронних органів, без участі наглядових, митних та інших відповідних органів.

- Відсутня правова база та механізм, а також визначених каналів і процесів для забезпечення співпраці у справах щодо злочинів СР/ТЛ.

Ключовими компонентами оцінки ризиків ВК/ФТ, пов'язаних із злочинами СР та ТЛ є:

1) Визначення сучасного рабства:

- Створення чіткого визначення сучасного рабства відповідно до міжнародних стандартів.

- Ідентифікація різних форм сучасного рабства, таких як примусова праця, сексуальна експлуатація, торгівля людьми.

2) Аналіз секторів економіки:

- Ідентифікація секторів економіки, де найбільш поширене сучасне рабство (сільське господарство, будівництво, домашня робота, секс-індустрія).

- Оцінка вразливості кожного сектора до ВК.

3) Визначення ключових факторів ризику:

- Географічне розташування (регіони з високим рівнем бідності, конфліктів).

- Джерела фінансування (готівкові операції, перекази з високоризикових країн).

- Структура власності (фіктивні компанії, офшорні зони).
- Фінансові операції (незвичайні перекази, відсутність економічної доцільності).

3) Аналіз існуючих заходів протидії:

- Оцінка ефективності існуючих законів та регулятивних актів.
- Аналіз роботи правоохоронних органів та інших державних установ.

Ключові фактори ризику ВК/ФТ, пов'язаних із злочинами СР та ТЛ на національному рівні, які необхідно враховувати:

- *Рівень розвитку країни:* країни з низьким рівнем розвитку, як правило, мають більш високий рівень сучасного рабства.
- *Міграційні процеси:* великі потоки мігрантів можуть бути пов'язані з підвищеним ризиком експлуатації.
- *Корупція:* високий рівень корупції сприяє поширенню сучасного рабства.
- *Конфлікти:* збройні конфлікти та політична нестабільність створюють умови для розвитку сучасного рабства.
- *Соціальні норми:* соціальні норми, які дискримінують певні групи населення, можуть підвищувати їх вразливість до експлуатації.

ПЕРЕЛІК ВИКОРИСТАНИХ ДЖЕРЕЛ

- 1) Постанова Кабінету Міністрів України від 27.12.2023 № 1207-р «Про затвердження плану заходів, спрямованих на запобігання виникненню та/або зменшення негативних наслідків ризиків, виявлених за результатами третьої національної оцінки ризиків у сфері запобігання та протидії легалізації (відмиванню) доходів, одержаних злочинним шляхом, фінансуванню тероризму та фінансуванню розповсюдження зброї масового знищення, на період до 2026 року»;
- 2) Стаття AP «Sex trade to slavery: A UN agency says criminals reap \$236B a year in profits from forced labor»;
- 3) Керівництво ФАТФ «Financial Flows from Human Trafficking» ;
- 4) Office of the Special Representative and Co-ordinator for Combating Trafficking in Human Beings «Following the Money» (October 2019) ;
- 5) Керівництво RUSI «Leaning In Advancing the Role of Finance Against Modern Slavery» (2018);
- 6) FINTRAC «Updated Indicators: Laundering of proceeds from human trafficking for sexual exploitation» (2021) ;
- 7) FinCEN «Guidance on Recognizing Activity that May be Associated with Human Smuggling and Human Trafficking – Financial Red Flags» (2014);
- 8) Boston University International Law Journal «AML Risk Assessment to Combat Forced Labor in Supply Chains» (2020);
- 9) Міжнародний пакт про економічні, соціальні і культурні права, Прийнято 16 грудня 1966 року Генеральною Асамблеєю ООН.;
- 10) Звіт WALKFREE «Глобальний індекс рабства» (2023);
- 11) Звіт Державного департаменту США про торгівлю людьми (2019);
- 12) Global Rights Index, 2024
- 13) Global estimates of modern slavery: forced labour and forced marriage (2017);
- 14) Міністерство праці США «Перелік товарів, вироблених дитячою чи примусовою працею» (2018);
- 15) VERITE «Strengthening Protections Against Trafficking in Persons in Federal and Corporate Supply Chains» (2017);
- 16) USAID, MOM «НАЦІОНАЛЬНЕ ДОСЛІДЖЕННЯ УРАЗЛИВОСТІ НАСЕЛЕННЯ ДО ТОРГІВЛІ ЛЮДЬМИ ТА ЕКСПЛУАТАЦІЇ В УМОВАХ ВІЙНИ» (Жовтень 2022);
- 17) Діти війни- портал;
- 18) ОФІС МОНІТОРИНГУ ТА БОРОТЬБИ З ТОРГІВЛЕЮ ЛЮДЬМИ «Звіт про торгівлю людьми за 2023 рік: Україна»;
- 19) Типологічне дослідження Держфінмоніторингу «Актуальні методи, способи, інструменти легалізації (відмивання) злочинних доходів та фінансування тероризму (сепаратизму) (2021);

20) Типологічне дослідження Держфінмоніторингу «Фінансування тероризму та отримання кримінальних доходів від вчинення інших злочинів в умовах військової агресії російської федерації», (2022);

21) Типологічне дослідження Держфінмоніторингу «Ризики та загрози легалізації (відмивання) доходів, одержаних злочинним шляхом, фінансування тероризму в умовах військової агресії російської федерації», (2023).